



ÅRSRAPPORT 2010

Danica Pensjonsforsikring AS



## Innhold

	Side
Kommentar fra administrerende direktør .....	3
Nøkkeltall .....	4
Danica Pensjons ledergruppe.....	5
Styrets beretning .....	6
Resultatregnskap .....	11
Balanse .....	12
Endring i egenkapital .....	14
Kontantstrømoppstilling .....	14
Noter.....	15
Kontrollkomiteens uttalelse .....	31
Revisors beretning.....	32

### Danica Pensjonsforsikring AS

Postadresse: Postboks 6003 Sluppen, 7434 Trondheim

Besøksadresse: Vestre Rosten 77, 7075 Tiller

**Ny besøksadresse fra 20. juni 2011:** Nordre gt. 12, 7011 Trondheim

Telefon: 73 56 32 00

E-postadresse: danica@danica.no

Hjemmeside: danica.no

Foretaksnummer: 977 465 478

## Pensjon i endring

Er jeg i sosiale lag og forteller at jeg jobber med pensjon og forsikring, fører samtalen fort inn i andre spor. Det skyldes både uvitenhet om pensjonsregler og det faktum at vi ofte vegrer oss for å snakke om alderdom, helseforringelse og død.

1. januar 2011 ble en ny pensjonsreform innført. Detaljene er mange, og reformen berører de fleste av oss. Hovedbudskapet i reformen er at Staten vil gi **mindre i alderspensjon** fremover, og at vi får **større valgfrihet** i forhold til når vi kan ta ut pensjon – og i hvilken størrelsesorden. Dette tilsier at det blir et økt behov for pensjonsmidler fra tjenstepensjon og egen sparing.

Allerede i 2006 ble det innført obligatorisk tjenstepensjon med en minimumsgrense på 2 prosent av lønn. Denne minimumsgrensen bør økes, og i tillegg bør det gis bedre skattemessige insitamenter til privat pensjonssparing med skattefradrag (IPS).

Når det gjelder den økte valgfriheten, medfører det et økt ansvar for alle oss som gir økonomiske råd. Et moment i denne sammenhengen er at allerede utbetalte pensjonsmidler fra den nye folketrygden kan gis videre til arvinger, og dermed blir egen forventet levealder også et parameter i vurderingen av uttak av pensjon.

De norske livs- og pensjonsforsikringselskapene står også foran forandringer. Fra 1. januar 2013 innføres det nye solvensregler, som utfordrer både måten finanskapitalen kan forvaltes på, og fordelingen av overskudd mellom kunder og eiere. Det er særlig de ettårige avkastningsgarantiene (i gjennomsnitt ca. 3,5 prosent) som vil bli krevende å innfri i et lavrenteregime som vi har nå. For tjenstepensjonene kan livsforsikringselskapene kreve en garantipremie fra bedriftene for denne avkastningsgarantien. Blir prisen på garantien for høy, kan bedriften ønske å gå over til innskuddspensjon, der det ikke er tilsvarende avkastningsgarantier.

For fripoliser kan det ikke kreves slike garantipremier. I tillegg har livselskapenes eiere i utgangspunktet begrensede muligheter til å tjene penger på fripoliser. Resultatet av de nye solvensreglene kan altså bli at vi får en relativt konservativ kapitalforvaltning med lav avkastning.

Finanstilsynet har foreslått en frivillig overgang til investeringsvalg for fripoliser (uten rentegaranti).



Danica Pensjon tilbyr stort sett ikke årlige rentegarantier, og ser her et voksende marked for innskuddspensjon og fripoliser med investeringsvalg.

Danica Pension i Danmark (eid av Danske Bank) kjøpte i 2004 to forsikringselskaper i Norge. Dette var i forkant av innføringen av obligatorisk tjenstepensjon. Etter en trang fødsel, har veksten kommet, særlig de to siste årene. Det har ikke vært en enkel oppgave å være en utfordrer i et marked der de fire største pensjonsleverandørene har over 90 prosent av markedet. Vi har arbeidet bevisst for å være en kvalitetsleverandør med fornuftige priser, noe vi også har fått økende anerkjennelse for.

*Ved utgangen av 2010 fremstår vi som det livselskapet med;*

- den relativt største veksten
- den relativt beste egenkapitalavkastningen
- den relativt beste solvenssituasjonen
- den høyeste kundeavkastningen innenfor innskuddspensjon siste 5 år

*Ved å etterleve Danske Bank-konsernets kjerneverdier: Ordentlig, engasjert, kompetent, verdiskapende og tilgjengelig, har vi en målsetning om å ha den norske livbransjens;*

- mest fornøyde kunder
- mest fornøyde ansatte
- mest fornøyde eiere
- I tillegg å oppnå markedsandeler som vårt søsterselskap Fokus Bank innen de produkter vi tilbyr

Vi håper og tror at dette vil styrke vår posisjon som utfordrer i det norske pensjonsmarkedet fremover!

*Med vennlig hilsen*

**Jan Petter Opedal**

Administrerende direktør

## Nøkkeltall

I Danica Pensjon følges den forretningsmessige utviklingen nøye. Dette gjøres gjennom jevnlig rapportering av både finansielle og ikke-finansielle nøkkeltall. Gjennom denne rapporteringen har styret og administrasjonen mulighet til å følge utviklingen og iverksette nødvendige tiltak.

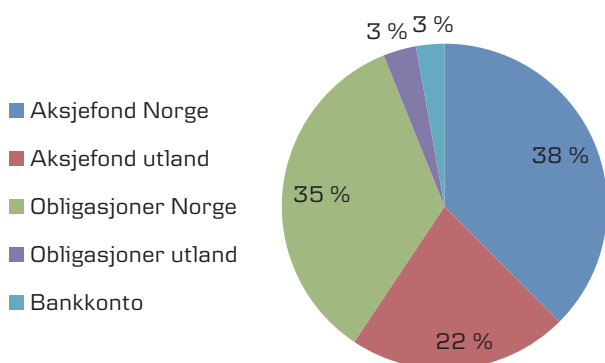
### Oversikt over finansielle nøkkeltall

NOK 1000	2006 <sup>1)</sup>	2007 <sup>1)</sup>	2008	2009	2010
Brutto premieinntekter	536 553	593 284	680 402	673 902	1 488 667
<i>Herav mottatte reserver</i>	<i>132 913</i>	<i>118 808</i>	<i>175 146</i>	<i>90 072</i>	<i>709 768</i>
Resultat før skatt	45 113	75 652	64 466	54 005	62 337
<i>Herav netto finansinntekter til eiere</i>	<i>9 989</i>	<i>21 262</i>	<i>22 871</i>	<i>24 631</i>	<i>18 343</i>
Forvaltningskapital	4 458 438	4 047 654	3 266 355	4 048 054	5 295 902
Egenkapital	198 865	243 021	188 011	213 811	244 133
<b>Nøkkeltall:</b>					
Avkastning Danica Valg Moderat	13,1 %	3,7 %	-16,2 %	20,9 %	12,3 %
Kapitaldekning	33,5 %	47,7 %	37,2 %	34,2 %	33,0 %
Solvensmargin	401,0 %	584,1 %	273,6 %	306,5 %	327,2 %
Antall ansatte	51	61	64	68	75

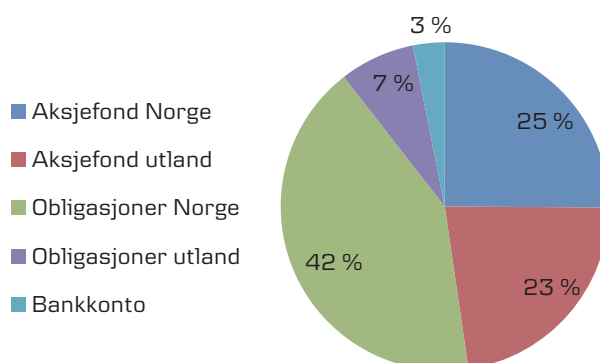
<sup>1)</sup> 2006- og 2007-tallene er inklusive Danica Link NUF

### Aktivprofil investeringsvalgporteføljen

#### Privat pensjonssparing



#### Innskuddspensjon



## Ledelsen i Danica Pensjon



### Jan Petter Opedal

Administrerende direktør  
49 år (ansatt 1.10.2005)  
Siviløkonom NHH,  
Master of Management BI  
*Tidligere stillinger:*  
Økonomidirektør  
Elcon Finans/Gjensidige Bank  
Administrerende direktør  
Gjensidige NOR Fondsforsikring  
Divisjonsdirektør Privat  
Gjensidige Livsforsikring  
Markedsdirektør Bedrift  
Vital Forsikring



### Steinar Moen Sund

Salgs- og markedsdirektør PM  
39 år (ansatt 1.11.2010)  
Cand.mag (6,5 år med studier innen  
statsvitenskap, jus og pedagogikk)  
*Tidligere stillinger:*  
Salgssjef Gjensidige Forsikring



### Tine Hauan Nielsen

Leder Fag og kundeservice PM  
42 år (ansatt 1.6.2001)  
Cand. jur  
*Tidligere stillinger:*  
Førstekonsulent NAV



### Thorbjørn Michelsen

Ansvarshavende aktuar  
50 år (ansatt 1.3.2009)  
Cand. scient  
*Tidligere stillinger:*  
Konsulent- og rådgivningstjenester  
innen bedriftsmarkedet



### Terje Olsen

Økonomisjef  
43 år (ansatt 1.8.2006)  
Cand.merc, Handelshøyskolen i  
København  
Fondsmegler BI  
Master of Management BI  
*Tidligere stillinger:*  
Controller i Fokus Bank



### Torunn Jakobsen Langlo

Leder Fag og kundeservice BM  
34 år (ansatt 1.9.2006)  
Aktuar  
*Tidligere stillinger:*  
Produktutvikler i Vital Forsikring



### Frode Andre Kvarnsnes

Salgsdirektør BM  
39 år (ansatt 1.8.2007)  
*Tidligere stillinger:*  
Markedssjef Nordea Liv Norge  
Rådgiver Storebrand



### Terje Sneeggen

IT-sjef  
54 år (ansatt 1. 3. 2006)  
Ingeniør elektroteknikk  
Bedriftsøkonom  
*Tidligere stillinger:*  
IT-sjef Autronica Fire and Security  
IT-sjef Kidde Norway

## Styrets beretning

### Hovedpunkter

- Porteføljeoverdragelse vedr. If; ca 5.200 bedrifts-avtaler med 513 millioner kroner i overførte reserver
- Økning i brutto premieinntekter til 1.489 millioner kroner (+ 116 prosent)
- Økning i resultat før skatt til 62,3 millioner kroner (+15 prosent)
- Økning i forvaltningskapital til 5.296 millioner kroner (+31 prosent)
- Investeringsvalget Danica Valg Moderat hadde en avkastning på 12,3 prosent og ble kåret til «Årets innskuddspensjonsprofil» av Gabler Wassum

### 1. Eierforhold/historikk

Danica Pensjonsforsikring AS er 100 prosent eid av Danica Pension, Livsforsikringsaktieselskab, et selskap i Danske Bank-konsernet. Danica Pensjonsforsikring AS markedsføres under navnet Danica Pensjon. Selskapet ble etablert i 1997, og har sine røtter i de tidligere selskapene Nordenfjeldske Forsikring AS, Gjensidige NOR Fondsforsikring AS og Danica Link NUF. De to førstnevnte ble oppkjøpt av Danica Pension i 2004.

### 2. Virksomhetsområder

Selskapet er inndelt i to virksomhetsområder, Privatmarked og Bedriftsmarked. Styret ønsker å knytte følgende kommentarer til virksomhetsområdene:

#### Privatmarked

I privatmarkedet tilbys pensjonsprodukter (unit link) og personrisikoprodukter. Pensjonsproduktene selges gjennom søsterselskapet Fokus Bank, mens personrisikoproduktene også selges gjennom Nordlandsbanken, Sandnes Sparebank og Landkreditt Bank.

Ved utgangen av 2010 har selskapet 16.919 avtaleforhold tilknyttet privat pensjon, tilsvarende 2.515 millioner kroner i kundemidler. I 2009 var det 18.090 avtaleforhold med 2.507 millioner kroner i kundemidler. Nedgangen i antall avtaler skyldes i hovedsak gjenkjøp av livrenter, da 2010 var siste året med gunstige regler for opphør. I november ble aktivt salg av det nye produktet IPS stoppet fra selskapets side. Dette skyldes økt skatt på pensjonsinntekter som gjør produktet mindre lønnsomt for store potensielle kundegrupper. Årlig pensjonsparing skjer nå i økende grad i et nytt produkt uten bindingstid og skattefradrag.

Porteføljen av personforsikringer omfattet ved utløpet av året 44.660 kunder med 77.619 forsikringsdekninger, mot 80.757 ved utløpet av 2009. Nesten halvparten av porteføljen består av dødsrisikoforsikringer, mens uføre- og ulykkesforsikringer utgjør en tredjedel. Nedgangen fra året før skyldes avgang i porteføljer der tidligere distribusjonsavtale er sagt opp samt at salget ble lavere enn tidligere år. Det er nå gjort diverse tiltak for å rette opp i denne situasjonen, blant annet er det lansert et nytt uføerenteprodukt med terminvise erstatninger.

#### Bedriftsmarked

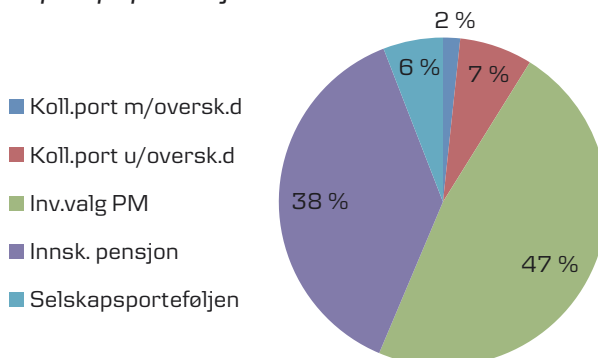
I bedriftsmarkedet tilbys innskuddsbasert pensjon, uførepensjon, barnepensjon samt gruppelev. I tillegg distribuerer selskapet diverse personrisikoprodukter og fripoliser fra andre leverandører. Produktene distribueres gjennom selskapets eget salgskorps som jobber i et tett samarbeid med Fokus Bank, av Fokus Bank selv, av If Forsikring og gjennom meglere.

Porteføljen innen bedriftsmarkedet ved utgangen av året utgjør 7.195 bedrifter med 43.136 aktive medlemmer. Tilsvarende tall for året før var 1.577 bedrifter med 17.092 aktive medlemmer. I tillegg inngår i porteføljen 21.716 pensjonskapitalbevis, en økning fra 7.711 i 2009. Kundemidlene i bedriftsmarkedet ved utgangen av 2010 var 1.999 millioner kroner mot 869 millioner kroner i 2009.

Hovedårsaken til denne fremgangen skyldes en porteføljeoverdragelse fra Handelsbanken Liv vedrørende If Forsikring som skjedde i 3. kvartal. Da ble det overført 513 millioner kroner i kundemidler samt 5.206 bedrifts-avtaler. Siden den gang har If Forsikring solgt ytterligere ca 300 avtaler. Dette kommer i tillegg til ca 600 solgte avtaler gjennom øvrige distribusjonskanaler i 2010, noe som betyr at antall salg ble fordoblet fra året før.

Styret er meget fornøyd med den gjennomførte porteføljeoverdragelsen og den økte salgskraft If Forsikring representerer, og vil derfor vurdere andre lignende muligheter i markedet.

#### Kapital pr. portefølje

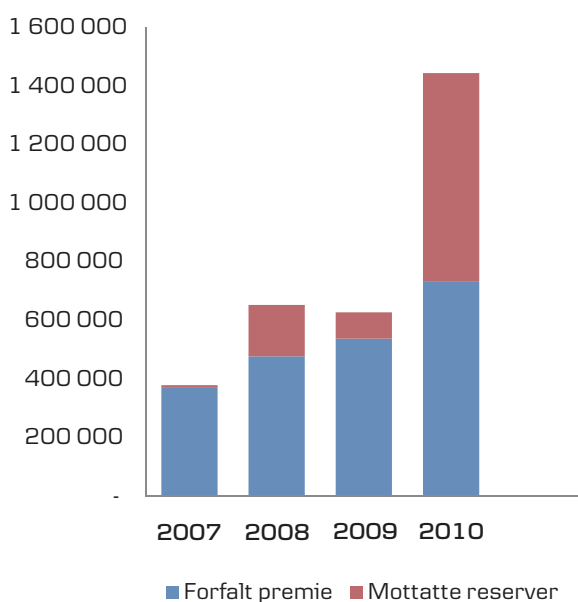


### 3. Regnskapsmessige forhold (tall for 2009 vises i parentes)

#### Resultat

Resultat før skatt ble 62,3 (54,0) millioner kroner, og resultat etter skattekostnad er 45,3 (40,8) millioner kroner. Årsaken til det gode 2010-resultatet tilskrives særlig selskapets personrisikovirksomhet. Resultatfremgangen i forhold til 2009 skyldes i hovedsak at det i 2009 ble gjort en nedskrivning av goodwill med 5,1 millioner kroner i tillegg til bedre resultater innen personrisikovirksomheten. Selskapets årsregnskap for 2010 er basert på forutsetningen om fortsatt drift.

#### Premieinntekter



Premieinntekter for egen regning (f.e.r.) i 2010 var 1.444,0 (627,9) millioner kroner, en økning på hele 129 prosent.

Premieinntektene f.e.r. fra privatmarkedet utgjorde i 2010 384,8 (358,7) millioner kroner. Premieinntektene f.e.r. for risikoproduktene i privatmarkedet utgjorde 210,9 (201,6) millioner kroner. Premieinntektene f.e.r. for spareproduktene var 173,9 (157,1) millioner kroner, hvorav engangspremier utgjorde 126,0 (112,4) millioner kroner.

Premieinntektene f.e.r. fra bedriftsmarkedet utgjorde i 2010 1.059,2 (269,3) millioner kroner. Premieinntektene f.e.r. for risikoproduktene i bedriftsmarkedet (som har en egenregningsandel på 20 prosent) utgjorde 55,6 (5,6) millioner kroner. Av dette utgjorde engangspremier (overførte avsetninger fra andre selskaper) 43,5 (1,7) millioner kroner. For spareproduktene utgjorde

premieinntektene f.e.r. 1.003,7 (263,7) millioner kroner. Engangspremiene her utgjorde 658,0 (62,5) millioner kroner. Fremgangen fra året før tilskrives den tidligere omtalte porteføljeoverdragelsen vedrørende If Forsikring (466,2 millioner kroner), samt godt salg.

#### Erstatninger

Den totale erstatningskostnaden f.e.r. for selskapet i 2010 var 635,0 (394,1) millioner kroner.

Erstatningskostnaden f.e.r. fra privatmarkedet utgjorde i 2010 510,1 (347,5) millioner kroner. Erstatningskostnadene for personforsikringsproduktene i privatmarkedet beløper seg til 93,6 (82,6) millioner kroner. Erstatningskostnaden inkluderer både utbetalte erstatninger, meldte erstatningskrav som ikke er ferdigbehandlet (RBNS), og inntrufne erstatningstilfeller som ikke er meldt (IBNR). Erstatningskostnaden for spareproduktene til privatmarkedet utgjorde 416,5 (266,9) millioner kroner i 2010, og herav utgjorde gjenkjøp 249,0 (104,5) millioner kroner og overført premiereserve til andre selskaper 47,0 (56,6) millioner kroner.

Erstatningskostnaden f.e.r. fra bedriftsmarkedet utgjorde i 2010 124,9 (44,6) millioner kroner. Erstatningskostnadene for risikoproduktene i bedriftsmarkedet beløper seg til 61,3 (11,6) millioner kroner. Erstatningskostnaden inkluderer både utbetalte erstatninger, meldte erstatningskrav som ikke er ferdigbehandlet (RBNS), og inntrufne erstatningstilfeller som ikke er meldt (IBNR). Erstatningskostnaden tilknyttet sparing i bedriftsmarkedet utgjorde 63,6 (33,0) millioner kroner i 2010. Herav utgjorde overført premiereserve til andre selskaper 59,1 (30,9) millioner kroner.

#### Driftskostnader

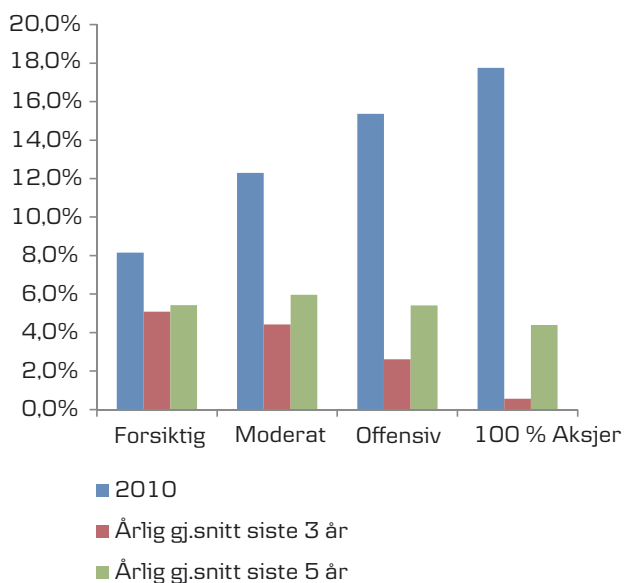
Selskapets driftskostnader for egen regning ble 103,5 (114,1) millioner kroner i 2010. I tallene for 2009 inngår også nedskrivning av goodwill på portefølje av private pensjonsavtaler kjøpt av Danica Link NUF i 2008 med 5,1 millioner kroner. Lavere provisjoner til distributører i privatmarkedet knyttet til lavere salg er den andre hovedforklaringen på reduksjonen i selskapets driftskostnader.

Selskapet hadde 75 medarbeidere ved utløpet av 2010, mot 68 medarbeidere ved utløpet av 2009. Økningen i bemanningen kan i hovedsak tilskrives den overførte portefølje vedrørende If.

#### Kapitalforvaltning/finansinntekter

Selskapets kundemidler i investeringsvalgporteføljen er plassert i ca. 50 fond levert av åtte ulike forvaltere.

Andelen av aksjefond utgjør 55 prosent (56 prosent) av den totale beholdning og andel i rentefond og bankinnskudd utgjør 45 prosent (44 prosent). Total verdi for kundemidlene i privat- og bedriftsmarkedet ved utløpet av året er 4.514 (3.375) millioner kroner. Økningen skyldes vekst i bedriftsmarkedet (inklusive porteføljeoverførselen vedr If Forsikring) samt oppgangen i aksjemarkedsverdiene. Finansiell risiko knyttet til eidelere i livsforsikring med investeringsvalg bæres av kundene. Selskapet bærer en mindre finansiell risiko knyttet til egne investeringsfondsandeler i forbindelse med fondshandel på vegne av kundene. Produktene gir ikke kundene rett til overskuddsdeling av selskapets resultat, og kundene bærer derfor den finansielle risikoen selv, såfremt de ikke har kjøpt avkastningsgarantier. Avkastningen for det mest populære investeringsvalget, Danica Valg Moderat (50 prosent aksjer), ble i 2010 12,3 prosent (20,9 prosent). De siste 5 år har dette investeringsvalget gitt en årlig avkastning på 6,0 prosent i gjennomsnitt. Dette ligger 1,1–4,0 prosentpoeng over konkurrentenes avkastning.



Danica Valg Moderat mottok for 2010 prisen «Årets innskuddspensjonsprofil» fra det uavhengige analysebyrået Gabler Wassum i konkurranse med de andre pensjonsleverandørene. Dette er en stor anerkjennelse for selskapet, som styret håper vil kunne lede til ytterligere kundetilstrømming.

Uførepensjoner under utbetaling tilknyttet bedriftsmarkedet har rett til en årlig garantert avkastning på minimum 2,75 prosent. Kollektivporteføljen tilknyttet disse reservene utgjorde 88,9 (16,1) millioner kroner pr 31.12.2010, og fikk en verdjustert avkastning på 6,3 prosent (15,3 prosent) i 2010. Av denne avkastningen ble 4,25 prosent (6,5 prosent) tildelt kundene

med endelig virkning, 0,25 prosent (0,5 prosent) ble avsatt til tilleggsavsetninger og 1,8 prosent (8,3 prosent) ble avsatt til kursreguleringsfond.

Netto finansresultat etter fradrag for forvaltningsprovisjon for selskapets egne midler ble i 2010 16,7 (24,3) millioner kroner. Resultatnedgangen skyldes et generelt lavere rentenivå gjennom hele 2010, lavere midler til forvaltning og mindre midler investert i aksjemarkedene.

Den finansielle portefølje der avkastningen tilfaller selskapet har en bokført verdi pålydende 497,5 (516,3) millioner kroner ved utløpet av 2010, fordelt på 116,8 i selskapsporteføljen og 380,7 i kollektivporteføljen uten overskuddsdeling. Verdjustert avkastning i disse porteføljene utgjorde 3,4 prosent for selskapsporteføljen og 3,5 prosent for kollektivporteføljen i 2010.

Selskapets totale forvaltningskapital ved utløpet av 2010 er 5.296 (4.048) millioner kroner. Selskapets egenkapital utgjør pr. 31.12.2010 244,1 (213,8) millioner kroner, og tilfredsstillende samtlige kapitalkrav med svært god margin. Det er i 2010 vedtatt og utbetalt 15,0 millioner i ordinært utbytte.

#### 4. Diverse opplysninger

##### Finansielle risikoer

Selskapet er eksponert for finansielle risikoer primært gjennom forvaltningen av selskapets egne finansielle aktiva, da det i svært liten grad er gitt rentegarantier til kundene. Indirekte er selskapet også eksponert for verdit utviklingen hos kundene, særlig i privatmarkedet, da en andel av selskapets inntekter står i forhold til kundemidlene.

De finansielle aktiva, det vil i denne sammenheng si selskapets egne midler, samt midler tilhørende forsikringstekniske avsetninger med og uten overskuddsdeling, forvaltes konservativt i henhold til en styrefastsatt strategi.

Av selskapets egne midler, som pr. 31.12.2010 utgjorde 132,2 (152,6) millioner kroner er 102,9 millioner investert i norske høykvalitetsobligasjoner og -sertifikater samt bankinnskudd. De resterende 29,3 millioner er plassert i Danica Balanse-fond. Aksjeandelen av selskapets midler pr. 31.12.2010 var 0,1 prosent (12,5 prosent).

Midler tilhørende forsikringstekniske avsetninger uten overskuddsdeling, som pr. 31.12.2010 utgjorde 380,7 (360,6) millioner kroner, investeres i norske høykvalitetsobligasjoner og -sertifikater samt bankinnskudd.

Av midler tilhørende forsikringstekniske avsetninger med overskuddstildeling, som pr. 31.12.2010 utgjorde 88,9 (16,1) millioner kroner, kan inntil 20 prosent investeres i aksjer. Faktisk investering i aksjer pr. 31.12.2010 var 18,7 prosent (18,1 prosent). De øvrige midler investeres i norske og internasjonale obligasjoner.

#### **Innføring av Solvency II fra 2013**

Fra 1.1.2013 innføres det nye solvenskrav for europeiske livsforsikringsselskaper. Et av hovedprinsippene er at både eiendeler og forpliktelser skal vurderes til virkelig verdi. Det innebærer at verdien av pensjonsforpliktelsene vil endres med rentenivået, noe som vil kunne være krevende for de selskaper som tilbyr årlige rentegarantier på et visst nivå. Siden Danica Pensjon har et relativt lite innslag av slike garantier, forventes ikke solvensbehovet å bli særlig endret. Derimot vurderes det at en sannsynlig markedsovergang til produkter med investeringsvalg/lave garantier kan åpne markedsmuligheter for selskapet

#### **SRI-retningslinjer for kapitalforvaltningen**

I likhet med Danske Bank-konsernet forøvrig er det innført retningslinjer for SRI (Social Responsible Investments) som bygger på internasjonalt anerkjente retningslinjer innenfor områdene menneskerettigheter, våpen, arbeidsforhold, miljø og antikorrupsjon. Disse retningslinjene gjelder fond og porteføljer administrert av Danske Invest. Nærmere informasjon om selskapets egen og våre andre forvalteres SRI-politikk fremgår på hjemmesiden [danica.no/OmDanicaPensjon](http://danica.no/OmDanicaPensjon).

#### **Intern kontroll, kvalitetssikring og compliance**

Selskapets system for intern kontroll og kvalitetssikring omfatter blant annet klare krav til målsettinger og resultatrapportering, risikoanalyser og beskrivelser av alle vesentlige arbeidsrutiner. Ledelsen foretar ved utløpet av hvert halvår en gjennomgang av selskapets mål, de oppnådde resultater og vurdering av kritiske risikoer. Resultatet av dette arbeidet, med tilhørende tiltak fremlegges selskapets styre årlig.

Selskapet har en egen intern deltidsstilling tilknyttet compliance (overholdelse av lover og regler med mer).

Det er i løpet av 2010 ikke avdekket vesentlige feil eller mangler ved selskapets virksomhet. Selskapets risiko-situasjon vurderes å være tilfredsstillende.

#### **Dispensasjon fra krav om representantskap**

Selskapet har inntil videre fått innvilget en dispensasjon fra kravet om å ha representantskap. Vilkåret er at minst en tredjedel av styrets medlemmer velges av og blant de ansatte, noe styrets sammensetning gjenspeiler.

#### **Samarbeidsavtale med Den Norske Turistforening**

Selskapet er samarbeidspartner med Den Norske Turistforening. Foruten å støtte en samfunnsnyttig aktør som er opptatt av helse og sunn livsutfoldelse, ønsker Danica Pensjon å styrke sin merkevare og kjennskapet til denne gjennom samarbeidet.

#### **Medarbeiderne**

Styret og ledelsen har høyt fokus på medarbeidernes trivsel og motivasjon. Resultatene fra årets medarbeiderundersøkelse ligger på et meget tilfredsstillende nivå. Etter styrets vurdering har selskapet et godt arbeidsmiljø og gode fysiske arbeidsforhold. Samlet sykefravær utgjør 4,0 prosent, i 2010, mot 4,1 prosent i 2009. Det er ikke registrert skader eller ulykker i tilknytning til virksomheten.

#### **Flytting til nytt hovedkontor**

I juni 2011 flytter selskapet sitt hovedkontor til tidsmessige lokaler i Nordre gate i Trondheim sentrum, etter å ha hatt tilhold på Rosten siden oppstarten i 1997. Gjennom denne flyttingen vil selskapet komme tettere på søsterselskapet Fokus Bank i tillegg til å bli mer synlig i bybildet.

#### **Tiltak som fremmer likestilling og hindrer diskriminering**

Selskapets likestillingsarbeid er etter styrets oppfatning tilfredsstillende. Det søkes å fremme en organisasjonskultur som hensyntar etnisitet, funksjonsevne og kjønn, både hva gjelder rekruttering, forfremmelser, utvikling og lønns- og arbeidsforhold. Selskapets mål er et mangfoldig arbeidsmiljø som sikrer at vi har de beste ansatte uavhengig av kjønn, etnisitet, religion, funksjonsevne, seksuell orientering eller alder.

Selskapets bedriftshelsetjeneste gjennomfører jevnlig samtaler med alle ansatte for evt å avdekke diskriminering og trakassering. I 2010 ble det i tillegg gjennomført en arbeidsplassvurdering spesielt med tanke på fysisk og psykisk arbeidsmiljø, mobbing, vold og krenkende adferd.

Av selskapets 75 ansatte er kvinneandelen 51 prosent. 2 av 8 medlemmer i selskapets ledergruppe er kvinner. Lønnsnivået blant selskapets kvinnelige ansatte utgjør 86 prosent av mennenes lønnsnivå, når ledergruppen holdes utenfor.

#### **Miljø**

Danica Pensjon er bevisst ansvarlig for å bidra til en bærekraftig utvikling. Beslutningen om å være samarbeidspartner for Den Norske Turistforening er i samsvar med dette synet. Danica Pensjon påvirker det ytre miljøet gjennom reisevirksomhet og kontordrift, på

linje med forsikringsbransjen for øvrig. Selskapet har tatt i bruk tekniske løsninger som reduserer miljøpåvirkningen. Dette gjelder blant annet videokonferanseutstyr som reduserer reisevirksomheten.

#### **Fremtidsutsikter**

Styret forventer at salget økes og driftsresultatet opprettholdes på omtrent samme nivå i privatmarkedet, mens det innen bedriftsmarkedet forventes ytterligere organisk vekst gjennom godt salg. I tillegg forventes det en bedring i driftsresultatet i bedriftsmarkedet.

#### **Takk**

Styret i Danica Pensjonsforsikring AS ønsker å takke alle medarbeidere for god innsats, samt våre kunder og samarbeidende distributører for et godt samarbeid i 2010.


#### **Disponeringer og overføringer**

Styret foreslår at hele årets resultat etter skatt (45,0 millioner kroner) utbetales som utbytte for 2010, som anses forsvarlig ut fra årets drift og behovet for solvens.

Trondheim, 22. februar 2011



Jørgen Klejnstrup  
Styreformann



Jan-Frode Janson



Trond F. Mellingsæter



Janne Dyrhov



Frederik Bjørn



Brynjulf Moe



Ingrid A. Jensen



Kari Weisser



Frode Strand



Jan Petter Opedal  
Administrerende direktør

## Resultatregnskap

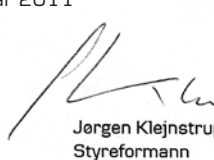
NOK 1000	Note	31.12.2010	31.12.2009
Premieinntekter			
Forfalt bruttopremie		778 728	582 966
Endring i avsetning for ikke opptjent premie		171	864
Overført premiereserve mv. fra andre	6	709 768	90 072
Avgitt gjenforsikringspremie		(44 670)	(45 970)
Sum premieinntekter for egen regning	2	1 443 997	627 932
Nettoinntekter fra investeringer i kollektivporteføljen			
Renteinntekt og utbytte mv. på finansielle eiendeler		14 273	13 840
Verdiendringer på investeringer		(4 487)	1 627
Realisert gevinst og tap på investeringer		5 982	1 805
Sum netto inntekter fra investeringer i kollektivporteføljen	2	15 768	17 272
Netto inntekter fra investeringer i investeringsvalgporteføljen			
Renteinntekt og utbytte mv. på finansielle eiendeler		14 874	10 700
Verdiendringer på investeringer		325 358	663 206
Realisert gevinst og tap på investeringer		92 937	(70 635)
Sum netto inntekter fra investeringer i investeringsvalgporteføljen	2	433 169	603 271
Erstatninger			
<u>Utbetalte erstatninger</u>			
Brutto		(464 244)	(298 252)
- Gjenforsikringsandelen		3 321	23 169
Utbetalte erstatninger for egen regning	5	(460 922)	(275 083)
<u>Endring i avsetninger til erstatninger</u>			
Brutto		(87 827)	(71 247)
- Gjenforsikringsandelen		19 984	39 673
Overført premiereserve mv. til andre	6	(106 229)	(87 472)
Endringer i avsetninger til erstatninger		(174 072)	(119 046)
Sum erstatninger for egen regning	2	(634 994)	(394 129)
Resultatførte endringer i forsikringsforpliktelse - kontraktsfaste forpliktelser			
Til (fra) premiereserve f.e.r.		(413)	105
Endring i tilleggsavsetninger		-	(82)
Endring i kursreguleringsfond		2 191	(4 293)
Endring i premiefond, innskuddsfond og pensjonistenes overskuddsfond		-	(571)
Til (fra) tekniske avsetninger for skadeforsikringsvirksomheten		(23)	(1 510)
- Endring i gjenforsikringsandelen av tekniske avsetninger for skadeforsikringsvirksomheten		-	-
Sum resultatførte endringer i forsikringsforpliktelse - kontraktsfaste forpliktelser	2	1 754	(6 351)
Resultatførte endringer i forsikringsforpliktelse - særskilt investeringsportefølje			
Endringer i avsetninger for unit linked investeringer	2	(1 098 283)	(688 919)
Midler tilordnet forsikringskontraktene - kontraktsfaste forpliktelser			
Sum midler tilordnet forsikringskontraktene - kontraktsfaste forpliktelser		(1 717)	-
Forsikringsrelaterte driftskostnader			
Forvaltningskostnader		(1 685)	(381)
Salgskostnader	10	(50 214)	(55 521)
Forsikringsrelaterte administrasjonskostnader	11	(61 599)	(64 254)
Gjenforsikringsprovisjoner og gevinstandeler		9 965	6 013
Sum forsikringsrelaterte driftskostnader	9	(103 532)	(114 143)
<b>Resultat av teknisk regnskap</b>		<b>56 161</b>	<b>44 933</b>
Netto inntekter fra investeringer i selskapsporteføljen			
Renteinntekt og utbytte mv. på finansielle eiendeler		8 839	5 100
Verdiendringer på investeringer		1 562	4 664
Realisert gevinst og tap på investeringer		(300)	1 057
Renteutgifter		(4 121)	(1 750)
Sum netto inntekter fra investeringer i selskapsporteføljen		5 981	9 072
Andre inntekter		195	-
<b>Resultat av ikke-teknisk regnskap</b>		<b>6 176</b>	<b>9 072</b>
<b>Resultat før skattekostnad</b>	<b>2</b>	<b>62 337</b>	<b>54 005</b>
Skattekostnad	19	(17 014)	(13 205)
<b>TOTALRESULTAT</b>		<b>45 323</b>	<b>40 800</b>
Overføringer og disponeringer			
Overført til annen egenkapital		45 323	40 800
Sum overføringer og disponeringer		45 323	40 800

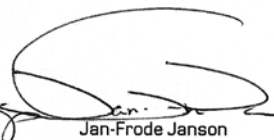
## Balanse

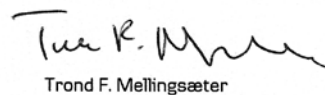
NOK 1000	Note	31.12.2010	31.12.2009
<b>EIENDELER</b>			
<b>EIENDELER I SELSKAPSPORTEFØLJEN</b>			
Immaterielle eiendeler	14	14	112
Investeringer			
Finansielle eiendeler som måles til virkelig verdi			
Aksjer og andeler	12, 15	5 142	19 093
Obligasjoner og andre verdipapirer med fast avkastning	12	111 628	133 555
Sum finansielle eiendeler		116 769	152 648
Gjenforsikringsandel av forsikringsforpliktelse	8	75 556	79 350
Fordringer			
Fordringer i forbindelse med direkte forretninger		16 567	8 180
Andre fordringer		19 478	15 258
Sum fordringer		36 044	23 438
Andre eiendeler			
Anlegg og utstyr	16	53	359
Kasse, bank		77 110	31 556
Sum andre eiendeler		77 162	31 915
Forskuddsbetalte kostnader og opptjente ikke mottatte inntekter		6 831	5 383
Sum eiendeler i selskapsporteføljen		312 376	292 846
<b>EIENDELER I KUNDEPORTEFØLJENE</b>			
Investeringer i kollektivporteføljen			
Finansielle eiendeler som måles til virkelig verdi			
Aksjer og andeler	12	16 608	3 483
Obligasjoner og andre verdipapirer med fast avkastning	12	380 945	301 182
Andre finansielle eiendeler		72 020	75 185
Sum investeringer i kollektivporteføljen		469 573	379 849
Investeringer i investeringsvalgporteføljen			
Aksjer og andeler (inkl. aksjer og andeler målt til kostpris)		2 379 918	1 878 383
Obligasjoner og andre verdipapirer med fast avkastning		2 113 110	1 381 619
Andre finansielle eiendeler		20 924	115 357
Sum investeringer i investeringsvalgporteføljen	17	4 513 952	3 375 359
Sum eiendeler i kundeporteføljene		4 983 525	3 755 208
<b>SUM EIENDELER</b>		<b>5 295 902</b>	<b>4 048 054</b>

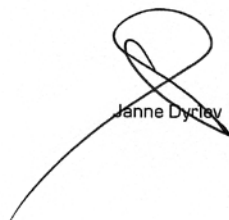
NOK 1000	Note	31.12.2010	31.12.2009
<b>EGENKAPITAL OG FORPLIKTELSER</b>			
Innskutt egenkapital			
Aksjekapital		106 344	106 344
Overkursfond		14 656	14 656
Annen innskutt egenkapital		21 610	21 582
<b>Sum innskutt egenkapital</b>		<b>142 610</b>	<b>142 582</b>
Opptjent egenkapital			
Fond for urealiserte gevinster		2 915	3 641
Annen egenkapital,		98 608	67 588
<b>Sum opptjent egenkapital</b>		<b>101 523</b>	<b>71 229</b>
Forsikringsforpliktelse i livsforsikring - kontraktsfaste forpliktelse			
Premiereserve		16 211	15 798
Tilleggsavsetninger		1 110	82
Kursreguleringsfond		2 103	4 293
Erstatningsavsetning		393 588	305 312
Premiefond, innskuddsfond og pensjonistenes overskuddsfond		11 125	10 616
Andre tekniske avsetninger for skadeforsikringsvirksomheten		45 437	43 748
<b>Sum forsikringsforpliktelse i livsforsikring - kontraktsfaste forpliktelse</b>	<b>3</b>	<b>469 573</b>	<b>379 849</b>
Forsikringsforpliktelse i livsforsikring - særskilt investeringsportefølje			
Premiereserve m.v		4 513 952	3 375 359
<b>Sum avsetninger i livsforsikring med investeringsvalg</b>	<b>4</b>	<b>4 513 952</b>	<b>3 375 359</b>
Avsetninger for forpliktelse			
Avsetninger for forpliktelse	11,19	19 731	16 195
<b>Sum avsetninger for forpliktelse</b>		<b>19 731</b>	<b>16 195</b>
Forpliktelse			
Forpliktelse i forbindelse med direkte forsikring		17 572	6 517
Forpliktelse i forbindelse med gjenforsikring		4 312	16 620
Andre forpliktelse	18	14 676	30 279
<b>Sum forpliktelse</b>		<b>36 560</b>	<b>53 415</b>
Andre påløpte kostnader og mottatte, ikke opptjente inntekter		11 952	9 425
<b>SUM EGENKAPITAL OG FORPLIKTELSER</b>		<b>5 295 902</b>	<b>4 048 054</b>

Trondheim, 22. februar 2011

  
Jørgen Klejnstrup  
Styreformann

  
Jan-Frode Janson

  
Trond F. Mellingsæter

  
Janne Dyrhov

  
Frederik Bjørn

  
Brynjulf Moe

  
Ingrid A. Jensen

  
Kari Weisser

  
Frode Strand

  
Jan Petter Opedal  
Administrerende direktør

## Endring i egenkapital

NOK 1000	Aksjekapital	Overkurs-fond	Annen innskutt egenkapital	Fond for urealiserte verdier	Annen egenkapital	Sum egenkapital
Egenkapital pr. 31.12.2009	106 344	14 656	21 582	3 641	67 588	213 810
Endring i administrasjonsavsetningen			29		(29)	-
Endring i urealiserte verdier selskapskapitalen				(727)	727	-
Utbetalt utbytte					(15 000)	(15 000)
Årets resultat før fordeling til utbytte					45 323	45 323
<b>Egenkapital pr. 31.12.2010</b>	<b>106 344</b>	<b>14 656</b>	<b>21 610</b>	<b>2 915</b>	<b>98 608</b>	<b>244 133</b>

Annen egenkapital:

Av årets resultat på 45,3 mill. er 45,0 mill. av styret foreslått avsatt til utbytte.

Utbytte vil balanseføres samme året det vedtas av generalforsamlingen.

Danica Pensjonsforsikring AS er 100 % eid av Danica Pension, Livsforsikringsaktieselskab.

Adresse: Holmes Kanal 2, 1060 København K, Danmark.

Det er i alt 35.448 aksjer à nominelt kr 3.000 i selskapet.

## Kontantstrømoppstilling

NOK 1000	2010	2009
Kontantstrømmer fra operasjonelle aktiviteter:		
Netto innbetalte premier	1 442 291	626 490
Netto innbetalt fra andre forsikringsrelaterte inntekter	9 965	6 013
Netto utbetalte erstatninger	(591 223)	(362 673)
Utbetalinger relatert til forsikringsadm.kostnader	(139 151)	(128 956)
Inn-/utbetalinger relatert til finansposter	20 512	(48 629)
<b>Netto kontantstrøm fra operasjonelle aktiviteter</b>	<b>742 395</b>	<b>92 245</b>
Kontantstrømmer fra investeringsaktiviteter:		
Netto investert i varige driftsmidler	-	-
Netto investert i verdipapirer	(681 841)	(113 635)
<b>Netto kontantstrøm fra investeringsaktiviteter</b>	<b>(681 841)</b>	<b>(113 635)</b>
Kontantstrømmer fra finansieringsaktiviteter:		
Utbetalt utbytte	(15 000)	(15 000)
<b>Netto kontantstrøm fra finansieringsaktiviteter</b>	<b>(15 000)</b>	<b>(15 000)</b>
Netto kontantstrøm for perioden	45 553	(36 391)
Likviditetsbeholdning pr. 01.01.	31 556	67 947
<b>Likviditetsbeholdning pr. 31.12.</b>	<b>77 110</b>	<b>31 556</b>

## Note 1 Regnskapsprinsipper

### Generelt

Regnskapsåret 2010 dekker perioden 01.01.2010–31.12.2010. Selskapets regnskap er utarbeidet i henhold til forsikringsvirksomhetsloven, aksjeloven og god regnskapsskikk. Resultat, balanse og noter er satt opp i henhold til forskrift om årsregnskap m.m. for forsikringsselskaper fastsatt av Finansdepartementet ved 1241 av 16.12.1998, endret i henhold til endringsvedtak av 04.04.2008 og 30.01.2009.

Utarbeidelsen av regnskapet innebærer at ledelsen gjør vurderinger og estimater, samt at det foretas forutsetninger som påvirker eiendeler og forpliktelser, inntekter og kostnader. Estimater og skjønsmessige vurderinger evalueres løpende og er basert på historiske erfaringer og andre faktorer, inklusive forventninger om fremtidige hendelser som anses å være sannsynlige på balansetidspunktet.

### Inntektsføring av premie og renteinntekter

Premieinntekter omfatter alle forfalte premier for forsikringskontrakter og investeringskontrakter.

Premieinntektene er som hovedprinsipp inntektsført pr. forfallsdato. Selskapets individuelle risikoprodukter har månedlige premieforfall, og selskapets kollektive tjenstepensjonsordninger har primært kvartalsvise premieforfall. Påløpte ikke mottatte renter av bankinnskudd og verdipapirer blir periodisert inn i regnskapet ved utløpet av regnskapsperioden.

### Verdsettelse av verdipapirer

Selskapets verdipapirbeholdning er plassert i omløpsobligasjoner og andeler i verdipapirfond. Verdipapirbeholdningen bokføres til markedsverdi, med verdiendring over resultatet.

Selskapets portefølje av finansielle instrumenter består av børsnoterte obligasjoner, andeler i Danica Balanse-fondene (se note 12), samt en liten del investeringsandeler. Selskapet er i begrenset grad eksponert for risiko knyttet til disse produktene.

Risikoen som oppstår i forbindelse med selskapets portefølje av finansielle instrument kan klassifiseres under markedsrisiko, likviditetsrisiko og kredittrisiko. Risikooppfølgingen gjøres ved stresstesting. Dette innebærer spesifisering av negative scenarier for utviklingen i kapitalmarkedene, for deretter å beregne hva det vil innebære i tap for selskapet. Dette tapet sees opp mot de gjeldende kapitalkrav.

Kundenes eiendeler knyttet til livsforsikringskontrakter med investeringsvalg er vurdert til markedsverdi, med verdiendring over resultatet.

### Forsikringstekniske avsetninger

Forsikringstekniske avsetninger består av premiereserve, erstatningsreserve, tilleggsavsetninger, kursreguleringsfond og andre tekniske avsetninger. Avsetningene omfatter også premiefond, innskuddsfond og pensjonistenes overskuddsfond. Beregninger av forpliktelsene vedrørende forsikringskontrakter bygger på en rekke aktuarmessige beregninger. Beregningene anvender forutsetninger om en rekke variabler gitt ut fra den eksisterende bestand av forsikringstakere.

Erstatningsavsetninger skal dekke erstatningskrav knyttet til forsikringstilfeller som er inntruffet, men ikke ferdig oppgjort ved regnskapsperiodens utløp. Avsetninger til ikke meldte erstatningskrav er foretatt ut fra erfaringstall. Premiereserver er forfalte premieinntekter som er knyttet til senere regnskapsperioder. Premiereserver oppstår som følge av månedlige forskuddsinnbetalinger. Avsetninger for ikke opptjent premie i skadeforsikring inngår i resultat- og balanseoppstillingen i posten Premiereserver. Avsetningene er i henhold til lovverket fastsatt til differansen mellom brutto årspremie og avløpt premie for alle skadeforsikringskontrakter. Beløpene fremkommer/inngår også i resultatoppstillingen under Premieinntekter, og i balanseoppstillingen under Fordringer (på forsikringstakere). Avsetningene for ikke opptjent premie har ingen netto resultat effekt.

Tilleggsavsetninger er en betinget kundetildelt avsetning hvor årets endring føres i resultatregnskapet. Finanstilsynet har gitt bestemmelser om maksimal tilleggsavsetning pr kontrakt. Maksimal avsetning kan ikke utgjøre mer enn 12 prosent av premiereserven for kontrakten. Tilleggsavsetninger kan anvendes til dekning av renteunderskudd når årets avkastning er lavere enn den garanterte renten.

Kursreguleringsfond tilsvarende summen av urealiserte gevinster på finansielle eiendeler som inngår i kollektivporteføljen. Dersom porteføljen av finansielle omløpsmidler viser et netto urealisert tap, settes kursreguleringsfondet til 0.

Premiefondet inneholder forskuddsbetalte premier fra forsikringstakerne. Pensjonistenes overskuddsfond tilføres andel av årets overskudd og benyttes til styrking av premiereserven for pensjonister i forbindelse med regulering av uførepensjonsutbetalinger.

Andre tekniske avsetninger er foretatt i henhold til regelverk utarbeidet av Finanstilsynet. Avsetningene gjelder selskapets ulykkes- og sykeforsikringer. Hoveddelen av de tekniske avsetningene er sikkerhetsavsetninger.

Avsetninger til forsikringsfond utgjør verdien av den investeringsporteføljen som forsikringen er tilordnet. I avsetninger til forsikringsfond hensyntas depotbeholdning, kontantbeholdning og kundefordringer.

#### **Gjenforsikringsandel av forsikringsavsetninger**

Gjenforsikringsandel av forsikringsavsetninger består av gjenforsikringsandel av premie- og erstatningsavsetninger fratrukket reassuranseavsetningen på skadeprodukter.

Reassuranseavsetningen fastsettes i hht. forskrift fra Finanstilsynet. Gjenforsikringsandelen av premie- og erstatningsavsetninger er beregnet ut fra gjeldende avtale med reassurandør.

#### **Overføring av premiereserve m.v. (flytting)**

Overføring av premiereserve ved flytting av livsforsikringskontrakter med investeringsvalg føres over resultatregnskapet under posten Overført premiereserve m.v. fra/til andre som er en del av henholdsvis Premieinntekter for egen regning og Erstatninger for egen regning. På samme tidspunkt reduseres/økes avsetninger for Livsforsikringer med investeringsvalg i balansen. Flyttebeløpet er lik saldo på kundens kontrakt. Tilflyttede premiefond og innskuddsfond for kollektive pensjonsordninger avsettes direkte i balansen.

#### **Varige driftsmidler**

Innkjøpte driftsmidler til varig eie og bruk avskrives lineært over 36 måneder ut fra en vurdering av anleggsmidlenes forventede levetid, samt dens restverdi etter avskrivningsperioden.

#### **IT-systemer**

Kostnader knyttet til bruksrettigheter og installasjon av større IT-systemer er periodisert over 24, 36 eller 60 måneder, ut fra forventet levetid for større vedlikehold/oppgradering. Selskapets administrasjonssystem for bedriftskundene eies av Danske Bank og aktiveres derfor ikke i Danica Pensjonsforsikring AS.

Kostnadene som skal dekkes av Danica Pensjonsforsikring AS blir løpende fakturert og kostnadsført. Kostnader i forbindelse med etablering av administrasjonssystemet ble avtalt fordelt over 36 måneder med betaling fra 2007 og siste betaling i 2010. Kostnader til etablering som er kostnadsført i 2010 er kr 5.871.761.

#### **Kundeportefølje og selskapsportefølje**

Det er som følge av Finansdepartementets forskrift av 17.12.2007 om livsforsikringssekskapers og pensjonsforetaks kapitalforvaltning fastsatt en kapitalforvaltningsstrategi, som angir retningslinjer for plasseringer av selskapets midler, midler knyttet til forsikringstekniske avsetninger og kundenes midler i investeringsporteføljen. Selskapets midler i selskapsporteføljen, midler knyttet til forsikringstekniske avsetninger i kollektivporteføljen og kundenes midler i investeringsvalgporteføljen forvaltes i egne porteføljer, der midler knyttet til forsikringstekniske avsetninger med overskuddsdeling forvaltes som en egen portefølje under kollektivporteføljen.

#### **Immaterielle eiendeler**

Verdien knyttet til overtakelse av portefølje verdisettes til kostpris ved overtakelse og kostnader/nedskrivninger periodiseres ut fra en impairmenttest.

#### **Pensjonskostnader**

Kostnader og forpliktelser knyttet til tjenstepensjonsavtale for selskapets ansatte er behandlet i henhold til IAS 19 (Ytelser til ansatte). Alle selskapets ansatte har innskuddsbasert tjenstepensjonsordning. I tillegg er det for ansatte med lønn over 12 G en driftspensjonsordning, samt en egen pensjonsordning for selskapets hovedlege.

#### **Resultatskatt**

Beregningene av utsatt skatt/skattefordel er utført i henhold til IAS 12 (Inntektsskatt). Den vedtatte skattereform legger til grunn at gevinster ved salg av aksjer i hovedsak vil være skattefrie (fritaksmodellen). Selskapet har lagt til grunn at det vil være symmetri mellom ev. skattefrie gevinster og pliktige avsetninger til kundefond, slik at dette ikke gir noen skattemessige effekter.

#### **Valuta**

Eiendeler/gjeld i utenlandsk valuta er bokført med opprinnelig kostpris i valuta omregnet til norske kroner etter transaksjonsdagens valutakurs. Markedsverdi fastsettes på balansedagen, omregnet til norske kroner etter balanse-dagens valutakurs.

#### **Bundne midler**

Selskapets eneste bundne midler er pr. 31.12.2010 avsatte skattetreksmidler, hvorav skattetreksmidler ansatte utgjør kr 2.038.808. Selskapet har bankgaranti for skattetreksmidler vedrørende kundene.

#### **Konsesjon**

Danica Pensjonsforsikring AS har konsesjon til å drive livsforsikringsvirksomhet. Dog må andelen syke- og ulykkesforsikring ikke overstige mer enn 5 prosent av premieinntektene for alle forsikringsklasser. Pr. 31.12.2010 utgjør andelen syke og ulykkesforsikringer 2,0 prosent av premieinntektene.

#### **Konserntilknytning**

Ytterligere opplysninger kan innhentes i regnskapene til Danske Bank.

## Note 2 Resultatanalyse bransjer

NOK 1000	Individuell kapital-forsikring	Individuell rente-forsikring	Kollektiv rente-forsikring	Gruppelivs-forsikring	Ulykkes-forsikring	Totalt
Premieinntekter f.e.r	311 514	46 442	1 056 876	2 353	26 812	1 443 997
Netto inntekter fra investeringer i kollektivporteføljen	9 096	-	4 398	-	2 274	15 768
Netto inntekter fra investeringer i investeringsvalgporteføljen	49 895	223 766	159 509	-	-	433 169
Erstatninger	(146 259)	(356 090)	(124 541)	(373)	(7 732)	(634 994)
Resultatførte endr. i forsikringsforpliktelser, kontraktsfastsatte forpl.	2 535	-	(2 227)	64	(335)	37
Resultatførte endr. i forsikringsforpliktelser, særskilt inv.valgspport.	(110 085)	101 316	(1 089 514)	-	-	(1 098 283)
<b>Sum forsikringsytelser og inntekter</b>	<b>116 696</b>	<b>15 434</b>	<b>4 500</b>	<b>2 045</b>	<b>21 018</b>	<b>159 693</b>
Forsikringsrelaterte driftskostnader f.e.r.	(29 304)	(15 498)	(52 852)	(531)	(5 347)	(103 532)
<b>Resultat av teknisk regnskap 2010</b>	<b>87 392</b>	<b>(65)</b>	<b>(48 351)</b>	<b>1 514</b>	<b>15 672</b>	<b>56 161</b>
<b>Resultat av teknisk regnskap 2009</b>	<b>76 533</b>	<b>(2 170)</b>	<b>(43 005)</b>	<b>(612)</b>	<b>14 187</b>	<b>44 933</b>

Det er i tillegg til overført premiereserve fra andre forsikringsselskaper samt overført premiereserve til andre forsikringsselskaper, mottatt premiefond på 0,8 mill. og innskuddsfond på 68,0 mill. samt avgitt premiefond på 0,4 mill. og innskuddsfond på 32,3 mill.

NOK 1000	Individuell kapital-forsikring	Individuell rente-forsikring	Kollektiv rente-forsikring	Gruppelivs-forsikring	Ulykkes-forsikring	Totalt
Risikopremier	166 830	485	74 999	5 786	21 238	269 337
Risikokostnader	(84 924)	(1 289)	(76 032)	(1 542)	(8 597)	(172 383)
<b>Risikoresultat</b>	<b>81 906</b>	<b>(804)</b>	<b>(1 033)</b>	<b>4 244</b>	<b>12 642</b>	<b>96 954</b>
Gebyrinntekter	37 612	16 238	11 003	60	7 987	72 899
Administrasjonskostnader	(38 057)	(15 498)	(52 852)	(531)	(6 495)	(113 433)
<b>Administrasjonsresultat</b>	<b>(445)</b>	<b>740</b>	<b>(41 849)</b>	<b>(471)</b>	<b>1 491</b>	<b>(40 534)</b>
<b>Driftsresultat før finansposter</b>	<b>81 460</b>	<b>(65)</b>	<b>(42 882)</b>	<b>3 773</b>	<b>14 133</b>	<b>56 420</b>
Netto inntekter fra investeringer i kollektivporteføljen	9 096	-	4 398	-	2 274	15 768
Avkastning på kundenes midler	49 895	223 765	159 509	-	-	433 169
Tilbakeført kundene	(49 895)	(223 765)	(163 979)	-	-	(437 638)
Renteresultat	9 096	-	(71)	-	2 274	11 299
Reassuranseresultat	(3 165)	-	(5 399)	(2 259)	(735)	(11 558)
<b>Resultat av teknisk regnskap 2010</b>	<b>87 392</b>	<b>(65)</b>	<b>(48 351)</b>	<b>1 514</b>	<b>15 672</b>	<b>56 161</b>
<b>Resultat av teknisk regnskap 2009</b>	<b>76 533</b>	<b>(2 170)</b>	<b>(43 005)</b>	<b>(612)</b>	<b>14 187</b>	<b>44 933</b>

## Note 2 Resultatanalyse delbransjer

NOK 1000	Individuell kapitalforsikring				Kollektiv renteforsikring		
	Med investeringsvalg	Uten investeringsvalg	Bransjen i alt	Fripoliser	Med investeringsvalg	Uten investeringsvalg	Bransjen i alt
Premieinntekter f.e.r	127 951	183 563	311 514	-	1 003 669	53 207	1 056 876
Netto inntekter fra investeringer i kollektivporteføljen	-	9 096	9 096	-	-	4 398	4 398
Netto inntekter fra investeringer i investeringsvalgporteføljen	49 895	-	49 895	34 708	124 801	-	159 509
Erstatninger	(62 867)	(83 391)	(146 259)	-	(63 620)	(60 921)	(124 541)
Resultatførte endringer i forsikringsforpliktelser, kontraktsfastsatte forpliktelser	-	2 535	2 535	-	-	(2 227)	(2 227)
Resultatførte endringer i forsikringsforpliktelser, særskilt investeringsvalgportefølje	(110 085)		(110 085)	(32 408)	(1 057 106)		(1 089 514)
Sum forsikringsytelser og inntekter	4 893	111 803	116 696	2 300	7 745	(5 544)	4 500
Forsikringsrelaterte driftskostnader f.e.r.	(3 862)	(25 442)	(29 304)	(4 143)	(47 646)	(1 062)	(52 852)
<b>Resultat av teknisk regnskap 2010</b>	<b>1 031</b>	<b>86 361</b>	<b>87 392</b>	<b>(1 843)</b>	<b>(39 902)</b>	<b>(6 607)</b>	<b>(48 351)</b>
<b>Resultat av teknisk regnskap 2009</b>	<b>386</b>	<b>76 146</b>	<b>76 533</b>	<b>678</b>	<b>(39 149)</b>	<b>(4 534)</b>	<b>(43 005)</b>

NOK 1000	Individuell kapitalforsikring				Kollektiv renteforsikring		
	Med investeringsvalg	Uten investeringsvalg	Bransjen i alt	Fripoliser	Med investeringsvalg	Uten investeringsvalg	Bransjen i alt
Risikopremier	-	166 830	166 830	-	-	74 999	74 999
Risikokostnader	-	(84 924)	(84 924)	-	-	(76 032)	(76 032)
Risikoresultat	-	81 906	81 906	-	-	(1 033)	(1 033)
Gebyrinntekter	4 893	32 719	37 612	2 300	7 816	887	11 003
Administrasjonskostnader	(3 862)	(34 195)	(38 057)	(4 143)	(47 647)	(1 062)	(52 852)
Administrasjonsresultat	1 031	(1 476)	(445)	(1 843)	(39 831)	(175)	(41 849)
<b>Driftsresultat før finansposter</b>	<b>1 031</b>	<b>80 430</b>	<b>81 460</b>	<b>(1 843)</b>	<b>(39 831)</b>	<b>(1 208)</b>	<b>(42 882)</b>
Netto inntekter fra investeringer i kollektivporteføljen	-	9 096	9 096	-	-	4 398	4 398
Avkastning på kundenes midler	49 895	-	49 895	34 708	124 801	-	159 509
Tilbakeført kundene	(49 895)	-	(49 895)	(34 708)	(124 872)	(4 398)	(163 979)
Renteresultat	-	9 096	9 096	-	(71)	-	(71)
Reassuranseresultat	-	(3 165)	(3 165)	-	-	(5 399)	(5 399)
<b>Resultat av teknisk regnskap 2010</b>	<b>1 031</b>	<b>86 361</b>	<b>87 392</b>	<b>(1 843)</b>	<b>(39 902)</b>	<b>(6 607)</b>	<b>(48 351)</b>
<b>Resultat av teknisk regnskap 2009</b>	<b>386</b>	<b>76 146</b>	<b>76 533</b>	<b>678</b>	<b>(38 034)</b>	<b>(5 649)</b>	<b>(43 005)</b>

## Note 3 Forsikringstekniske avsetninger

NOK 1000	Individuell kapital-forsikring	Individuell rente-forsikring	Kollektiv rente-forsikring	Gruppeliv	Ulykkes-forsikring	Totalt
Forsikringstekniske avsetninger						
Premiereserver	16 211	-	-	-	-	16 211
Tilleggsavsetninger	-	-	1 110	-	-	1 110
Kursreguleringsfond	-	-	2 103	-	-	2 103
Erstatningsavsetninger	219 271	1 193	166 674	6 450	-	393 588
Andre tekniske avsetninger for skadeforsikringsvirksomheten	-	-	-	-	45 437	45 437
Premiefond / pensjonistenes overskuddsfond	-	-	11 125	-	-	11 125
<b>Sum forsikringstekniske avsetninger 31.12.2010</b>	<b>235 482</b>	<b>1 193</b>	<b>181 011</b>	<b>6 450</b>	<b>45 437</b>	<b>469 573</b>
Sum forsikringstekniske avsetninger 31.12.2009	220 545	1 133	113 393	1 030	43 748	379 849

NOK 1000	Premie-reserver	Erstatnings-avsetning	Avs. for skadefors.-virks.heten	Kursreg.fond	Tilleggs-avsetninger	Premie-fond, Pensj. oversk.fond	Total
Avsetninger 31.12.2009	15 798	305 312	43 748	4 293	82	10 616	379 849
Resultatførte endringer i forsikringsforpliktelse							
Nettoførte resultatførte avsetninger	413	88 276	1 689	(2 191)	885	(66)	89 007
Sum resultatførte endringer i forsikringsforpliktelse	413	88 276	1 689	(2 191)	885	(66)	89 007
Ikke resultatførte endringer i forsikringsforpliktelse							-
Overføringer til/fra selskap					143	574	717
Sum ikke resultatførte endringer i forsikringsforpliktelse	-	-	-	-	143	574	717
<b>Avsetning 31.12.2010</b>	<b>16 211</b>	<b>393 588</b>	<b>45 437</b>	<b>2 103</b>	<b>1 110</b>	<b>11 125</b>	<b>469 573</b>

## Note 4 Forpliktelse til dekning av investeringsvalgporteføljen, livsforsikring med investeringsvalg

NOK 1000	Kunderregnskap	
	2010	2009
<b>Avsetninger i livsforsikring med investeringsvalg 01.01.</b>	<b>3 375 359</b>	<b>2 689 991</b>
Premieinntekter	1 209 799	418 274
Endring innskuddsfond	36 636	(5 299)
Netto inntekter fra investeringer i investeringsvalgporteføljen	433 169	603 271
Erstatninger	(506 544)	(296 989)
Selskapets kostnadsbidrag	(33 702)	(33 064)
Trukket risikopremie	(34 970)	(32 831)
Tilført dødelighetsarv	34 205	32 006
<b>Avsetninger i livsforsikring med investeringsvalg 31.12.</b>	<b>4 513 952</b>	<b>3 375 359</b>

NOK 1000	Premiereserver	Innskuddsfond	Forsikringsforpliktelse i livsforsikring - særskilt inv.valgportefølje
<b>Avsetninger 01.01.2010</b>	<b>3 341 439</b>	<b>33 920</b>	<b>3 375 359</b>
Resultatførte endringer i forsikringsforpliktelse			-
Nettoførte resultatførte avsetninger	498 192	14 243	512 435
Sum resultatførte endringer i forsikringsforpliktelse	498 192	14 243	512 435
Ikke resultatførte endringer i forsikringsforpliktelse			-
Overføringer mellom fond			-
Overføringer til/fra selskapet	603 764	22 394	626 158
Sum ikke resultatførte endringer i forsikringsforpliktelse	603 764	22 394	626 158
<b>Avsetning 31.12.2010</b>	<b>4 443 395</b>	<b>70 557</b>	<b>4 513 952</b>

## Note 5 Erstatninger

NOK 1000	Individuell kapital-forsikring	Individuell rente-forsikring	Gruppeliv	Kollektiv pensjons-forsikring	Ulykkes-forsikring	2010	2009
Erstatninger	(74 389)	(1 19 803)	(4 077)	(7 127)	(8 654)	(214 051)	(192 687)
Gjenkjøp/uttak	(61 704)	(188 488)				(250 193)	(105 565)
Gjenforsikringsandel	3 401	-		(752)	672	3 321	23 169
<b>Sum utbetalte erstatninger</b>	<b>(132 693)</b>	<b>(308 292)</b>	<b>(4 077)</b>	<b>(7 879)</b>	<b>(7 982)</b>	<b>(460 922)</b>	<b>(275 083)</b>

NOK 1000	Ind. kapital uten inv.valg	Ind. kapital med inv.valg	Sum ind. kapital	Koll. pensjons-fors. uten inv.valg	Koll. pensjons-fors. med inv.valg	Sum kollektiv pensjons-forsikring
Erstatninger	(71 723)	(2 667)	(74 389)	(5 978)	(1 149)	(7 127)
Gjenkjøp/uttak		(61 704)	(61 704)			-
Gjenforsikringsandel	3 401		3 401	(752)		(752)
<b>Sum utbetalte erstatninger</b>	<b>(68 322)</b>	<b>(64 371)</b>	<b>(132 693)</b>	<b>(6 730)</b>	<b>(1 149)</b>	<b>(7 879)</b>

## Note 6 Flytting i livsforsikring

NOK 1000	Ind. kapital med inv.valg	Individuell rente-forsikring	Kollektiv pensjonsfors. med inv.valg	Kollektiv pensjonsfors. uten inv.valg	2010	2009
<b>Resultatført</b>						
Mottatte reserver	3 726	13 978	648 586	43 477	709 768	90 072
herav vedr. IF			513 022		513 022	-
Mottatte tilleggsavsetninger og kursreserver				225	225	-
<b>Sum mottatte midler</b>	<b>3 726</b>	<b>13 978</b>	<b>648 586</b>	<b>43 702</b>	<b>709 993</b>	<b>90 072</b>
Avgitte reserver	(2 409)	(44 618)	(59 095)	(107)	(106 229)	(87 472)
Avgitte tilleggsavsetninger og kursreserver					-	-
<b>Sum avgitte midler</b>	<b>(2 409)</b>	<b>(44 618)</b>	<b>(59 095)</b>	<b>(107)</b>	<b>(106 229)</b>	<b>(87 472)</b>
<b>Netto resultatført flytting</b>	<b>1 317</b>	<b>(30 640)</b>	<b>589 491</b>	<b>43 595</b>	<b>603 764</b>	<b>2 600</b>
<b>Tilgang/avgang</b>						
Antall kontrakter tilgang	25	103	5 417	179	5 724	373
herav vedr. IF			5 247		5 247	-
Antall kontrakter avgang	29	293	126	40	488	296

## Note 7 Nytegning

NOK 1000	Individuell kapital-forsikring	Individuell rente-forsikring	Gruppeliv	Kollektiv pensjons-forsikring	Ulykkes-forsikring	Sum
2010	132 548	3 375	5 085	59 806	2 222	203 036
2009	98 789	13 869	4 016	34 892	2 136	153 702

## Note 8 Gjenforsikring

NOK 1000	Gjenfors.andel av brutto erst.avsetninger	Gjenfors.andel av premieavsetninger	Sum gjenfors.andel av forsikringsforpliktelser
Bokført verdi 01.01.2010	77 803	1 546	79 350
Endring 2010	(3 765)	(29)	(3 794)
<b>Bokført verdi 31.12.2010</b>	<b>74 038</b>	<b>1 518</b>	<b>75 556</b>

## Note 9 Lønn og honorarer

NOK 1000	2010	2009
Gjennomsnittlig antall ansatte	72	65
Lønninger	40 973	36 787
Arbeidsgiveravgift	6 281	5 605
Pensjonskostnader	838	2 365
Andre ytelser	455	1 234
<b>Sum</b>	<b>48 548</b>	<b>45 991</b>
Lovpålagt revisjon	476	354
Skatterådgivning	16	30
Annen ytelse uten revisjon	72	114
<b>Sum</b>	<b>564</b>	<b>498</b>
Lønn til daglig leder <sup>1)</sup>	1 653	1 784
Andre ytelser <sup>1)</sup>	228	128
Honorar til styremedlemmer <sup>2)</sup>	104	75
Honorar til kontrollkomiteen <sup>2)</sup>	132	132

<sup>1)</sup> Selskapets administrerende direktør, Jan Petter Opedal, har vært ansatt siden høsten 2005. Administrerende direktør har i tillegg til OTP, en driftspensjonsavtale med 16 prosent av lønn over 12 G, samt 7,5 prosent av total lønn som innskudd. I tillegg til pensjonsavtale dekkes dødsfall, sykdom- og ulykkesforsikring. I forbindelse med driftspensjonen dekkes innskuddsfritak og uføreforsikring som uføerente. Det er i 2010 innbetalt kr. 60.933 til innskuddspensjonen og kr. 231.719 til driftspensjonen.

Administrerende direktør har pr. 31.12.10 lån i konsernselskaper med kr. 1.609.456.

Selskapets administrerende direktør er med i Danske Bank konsernets incitamentsprogram, som innebærer at han kan erverve aksjeopsjoner tilsvarende maks 1,5 månedslønn pr. år, og etter 3 års ansettelse innløse aksjer, betinget av at han ikke har sagt opp sin stilling. Betingede aksjer er kostnadsført med kr 55.223 i 2010. Sies ansettelsesforholdet opp av Danicas styre har administrerende direktør rett til en fratredelsesgodtgjørelse på 16 månedslønner, utover lønn i oppsigelsestiden på 8 måneder.

<sup>2)</sup> Honorar til kontrollkomiteen fordeler seg på kontrollkomiteleder Eyvind Stav kr 60.000, Per Fr. Anderssen kr 36.000, Harald Ellefsen kr 27.000 og Randi G. Bjørgen kr 9.000. Honorar til styremedlemmer fordeler seg på styremedlem Brynjulf Moe kr 52.000, Kari Weisser (ansattrepresentant) kr 26.000, Ingrid A. Jenssen (ansattrepresentant) kr 13.000, og Frode Strand (ansattrepresentant) kr 13.000.

## Note 10 Forsikringsrelaterte driftskostnader

Salgskostnader		
NOK 1000	2010	2009
Lønn	16 452	15 526
Provisjoner	23 755	22 584
Andre salgskostnader	10 007	17 411
<b>Sum</b>	<b>50 214</b>	<b>55 521</b>

Husleie		
NOK 1000	2010	2009
Rosten *)	1 245	2 127
Søndre gt.	486	80
Oslo	693	1 210
<b>Sum</b>	<b>2 424</b>	<b>3 417</b>

\*) Husleie 1. kvartal 2010 er betalt og utgiftsført i 2009.

## Note 11 Pensjonsforpliktelser

Selskapet er pliktig til å ha tjenstepensjonsordning etter lov om obligatorisk tjenstepensjon, og har etablert en maksimal ordning med 5 prosent innskudd av lønn mellom 1 og 6 G og 8 prosent av lønn mellom 6 og 12 G. Pensjonsordningen er tilknyttet innskuddsfritak og uførepensjon på 70 prosent.

Selskapet har etablert driftpensjon for ansatte med lønn ut over 12 G. Driftpensjonen er tilknyttet innskuddsfritak og uførerente tilsvarende et pensjonsnivå på 41 prosent av den lønn som overstiger 12 G. Innskuddet settes til 16 prosent av lønn utover 12 G, og i tillegg oppebærer administrerende direktør under denne ordning et tillegg på 7,5 prosent av den totale lønn. Rettigheten er ikke sikret med pant, og innskuddet avsettes til aktiv forvaltning. Innskuddet samt avkastningen utløses ved fylte 67 år. Det er regnskapsført innskudd på kr 264.285 og avkastning på kr 59.666 i 2010. I alt er det avsatt pensjonsforpliktelse på kr 1.221.903 pr. 31.12.2010.

Selskapet inngikk i 2006 en pensjonsavtale med fungerende hovedlege. Pensjonsavtalen vil ved full opptjening medføre en forpliktelse tilsvarende 1,5 G fra fylte 67 til fylte 78 år. Forpliktelser til pensjon løper fra fylte 55 år til fylte 67 år. Det er i 2010 regnskapsført en pensjonskostnad på kr 112.080. Sum pensjonsforpliktelse pr. 31.12.2010 utgjør kr 228.871.

NOK 1000	2010	2009
Pensjonskostnader, innskuddspensjonsordning	402	1 848
Pensjonskostnader, driftspensjonsavtale	436	517
<b>Sum pensjonskostnader</b>	<b>838</b>	<b>2 365</b>

Antall medlemmer i innskuddsordningen	75	68
---------------------------------------	----	----

NOK 1000	2010	2009
Avsatt pensjonsforpliktelse 01.01.	1 015	497
Avsatt innskudd pensjonsforpliktelse	376	387
Avkastning	60	130
<b>Avsatt pensjonsforpliktelse 31.12.</b>	<b>1 451</b>	<b>1 015</b>

## Note 12 Finansielle instrumenter

NOK 1000	Pålydende	Kostpris	Markeds- verdi	Kurs reserve
<b>Obligasjoner</b>				
Statsobligasjoner	68 000	69 635	70 054	419
Kommuneobligasjoner	135 240	135 602	135 274	(329)
Finansobligasjoner	188 000	191 643	192 083	440
<b>Sum obligasjoner</b>	<b>391 240</b>	<b>396 881</b>	<b>397 411</b>	<b>531</b>
<b>Verdipapirfond</b>				
Verdipapirfond aksjer	17 750	16 132	17 341	1 209
Verdipapirfond obligasjoner	83 670	91 884	95 161	3 277
<b>Sum verdipapirfond</b>	<b>101 420</b>	<b>108 016</b>	<b>112 502</b>	<b>4 486</b>
<b>Sum 2010</b>	<b>492 660</b>	<b>504 897</b>	<b>509 913</b>	<b>5 017</b>
<b>Sum 2009</b>	<b>442 300</b>	<b>445 477</b>	<b>453 412</b>	<b>7 935</b>

I tillegg til de spesifiserte verdipapirene eies også investeringsfondsandeler som er egenbeholdning til investeringsvalgporteføljen. Disse er i regnskapet bokført til 4,0 mill. Gjennomsnittlig effektiv rente pr. 31.12.2010 er 3,7 prosent og pr. 31.12.2009 var den 5,8 prosent. Renten er beregnet ved å ned-diskontere kontantstrømmene i porteføljen på balansedagen. 100 prosent av omløpsobligasjonene er børsnoterte.

NOK 1000	Antall andeler	Pålydende (tall i kr)	Kostpris	Markeds- verdi	Kurs- reserve
<b>Verdipapirfond</b>					
Danica Pensjon Norge - Aksje <sup>1)</sup>	1 775	10 000	16 132	17 341	1 209
Danica Pensjon Norge - Obligasjon <sup>2)</sup>	3 020	10 000	33 462	34 153	691
Danica Pensjon Norge - Obligasjon Garanti <sup>3)</sup>	2 847	10 000	33 424	33 000	(424)
Danica Pensjon Norge - Kort Obligasjon <sup>4)</sup>	2 500	10 000	24 998	28 009	3 011
<b>Sum 2010</b>	<b>10 142</b>	<b>40 000</b>	<b>108 016</b>	<b>112 503</b>	<b>4 487</b>
<b>Sum 2009</b>	<b>8 040</b>	<b>40 000</b>	<b>80 532</b>	<b>84 394</b>	<b>3 862</b>

<sup>1)</sup> Danica Pensjon Norge - Aksje er et globalt «Fond i Fond», som investerer i norske og globale aksjefond.

<sup>2)</sup> Danica Pensjon Norge - Obligasjon er et globalt «Fond i Fond», som investerer i norske obligasjoner og i andre obligasjonsfond. Durasjonen på fondet er ca. 3 år.

<sup>3)</sup> Danica Pensjon Norge - Obligasjon Garanti er et globalt fond, som investerer i norske og internasjonale obligasjoner. Durasjonen på fondet er ca. 8 år.

<sup>4)</sup> Danica Pensjon Norge - Kort Obligasjon er et obligasjonsfond som investerer i norske statspapirer. Durasjonen på fondet er ca. 1 år.

Selskapets verdipapirer grupperes i de ulike porteføljene som følger:

NOK 1000	Markeds- verdi 2010	Markeds- verdi 2009
Selskapsporteføljen, investeringer	130 968	152 648
Investeringsvalg porteføljen	4 513 952	3 375 359
Herav porteføljen for garanti	10 705	2 990
Kollektivporteføljen	469 573	379 849
Herav porteføljen for overskuddsdeling	88 857	16 103
<b>Sum</b>	<b>5 114 493</b>	<b>3 907 856</b>

## Note 13 Finansiell risiko knyttet til finansielle instrument

Selskapet har en kapitalforvaltningsstrategi hvor målsettingen med kapitalforvaltningen, investeringsstrategien, samt prosedyrer for rapportering, overvåkning og oppfølging av markedsrisiko er beskrevet.

Likviditetsrisiko knyttet til verdipapirer med fast avkastning (obligasjoner).

NOK 1000	Restløpetid					Totalt
	< 1 mnd	1 - 3 mnd	3 mnd - 1 år	1 år - 5 år	> 5 år	
Valuta: NOK						
Statsobligasjoner	-	26 883	13 119	7 577	22 475	70 054
Kommuneobligasjoner	-	28 031	50 435	43 388	13 419	135 273
Finansobligasjoner	9 862	15 184	5 009	137 204	24 824	192 083
<b>Sum</b>	<b>9 862</b>	<b>70 098</b>	<b>68 563</b>	<b>188 169</b>	<b>60 719</b>	<b>397 411</b>

Under normale markedsforhold vil summen av likvide midler dekke de forventede erstatningsutbetalinger med meget god margin.

### Renterisiko:

Til selskapets styre rapporteres en vektet rentefølsomhet på rentepapirer med fast avkastning.

Målt til markedsverdi har disse papirene en vektet rentefølsomhet på 1,68 prosent.

Dette innebærer at en økning i rentenivået på 1 prosent-poeng, vil redusere verdien av obligasjonsporteføljen med kr 6,68 mill.

### Valutarisiko

Det er ingen valutarisiko knyttet til verdipapirer med fast avkastning, da alle papirene er notert i NOK.

### Aksjekursrisiko

Selskapets aksjekursrisiko er begrenset til eierandelene i verdipapirfondet Danica Pensjon Norge Aksje samt en liten egenbeholdning investeringsfondsandeler. Pr. 31.12.2010 er markedsverdien på andelene i verdipapirfondet Danica Pensjon Norge Aksje 17,3 mill. Beholdningens kostpris var 16,1 mill. Markedsverdien av investeringsfondsandelene er pr. 31.12.2010 på 2,7 mill. Til selskapets styre rapporteres resultatene av de myndighetspålagte stresstestene. Aksjerisikoen der gir et tap på 9,6 mill. ved en kursnedgang på 48 prosent i de globale indekser.

### Kreditrisiko

Selskapets kreditrisiko er begrenset til reassuranskontraktene med reassurandøren Hannover Re.

Hannover Re har en AA-rating. Danica Pensjonsforsikrings brutto eksponering mot Hannover Re er 75,6 mill.

I tillegg knytter det seg en viss kreditrisiko til utstederne av obligasjonene i porteføljen.

På grunn av en svært konservativ investeringsprofil, er denne kreditrisikoen meget beskjeden.

NOK 1000	Kollektivporteføljen		Selskapsporteføljen	
	Volum	Andel	Volum	Andel
AAA	49 256	10%	27 283	21%
AA	148 736	32%	55 846	43%
A	89 901	19%	20 911	16%
BBB	33 150	7%	-	0%
Ikke rated	148 530	32%	26 928	21%
<b>Sum</b>	<b>469 573</b>	<b>100%</b>	<b>130 968</b>	<b>100%</b>

Av de ikke ratede investeringene utgjør kontantbeholdning 73,3 mill. i kollektivporteføljen og 19,9 mill i selskapsporteføljen.

De øvrige ikke ratede investeringene er andeler i Danica sine egne fond.

### Kapitalavkastning

	2010		2009	
	Bokført avkastning	Verdijustert avkastning	Bokført avkastning	Verdijustert avkastning
Kapitalavkastning kollektivporteføljen med overskuddsdeling	4,5 %	6,3 %	7,0 %	15,3 %
Kapitalavkastning kollektivporteføljen uten overskuddsdeling	4,3 %	3,5 %	3,9 %	5,0 %

## Note 14 Immaterielle eiendeler

NOK 1000	Merverdi på porteføljeovertakelse		Lisenser IT-system		Total	
	2010	2009	2010	2009	2010	2009
Kostpris 01.01.	14 220	14 220	1 261	1 261	15 481	15 481
Tilgang i løpet av året					-	-
Avgang i løpet av året					-	-
Kostpris 31.12.	14 220	14 220	1 261	1 261	15 481	15 481
Akk. periodiserte kostnader 01.01.	14 220	9 128	1 149	976	15 369	10 104
Årets periodiserte kostnader		5 092	98	173	98	5 265
Akk. periodiserte kostnader 31.12.	14 220	14 220	1 247	1 149	15 467	15 369
<b>Bokført verdi pr. 31.12.</b>	-	-	<b>14</b>	<b>112</b>	<b>14</b>	<b>112</b>
Nedskrivningsmetode	Impairmenttest		3 år lineært			

## Note 15 Finansielle anleggsmidler

Selskap	Antall aksjer	Pålydende	Kostpris	Balanseført verdi
Norsk Pensjon AS 1)	400	1 000	400 000	400 000

1) Oppgitt i hele tall

Norsk Pensjon AS org. nr. 890050212 adresse Hansteens gate 2, 0253 Oslo.  
Verdien er balanseført til kostpris.  
Eierandel er 2 prosent.

## Note 16 Anlegg og utstyr

NOK 1000	IT-utstyr		Inventar		Total	
	2010	2009	2010	2009	2010	2009
Kostpris 01.01.	5 899	5 899	1 318	1 318	7 217	7 217
Tilgang i løpet av året					-	-
Avgang i løpet av året					-	-
Kostpris 31.12.	5 899	5 899	1 318	1 318	7 217	7 217
Akkumulert avskrivning og nedskrivning 01.01.	5 540	5 233	1 318	1 316	6 858	6 549
Årets avskrivninger	307	307		2	307	309
Akk. periodiserte kostnader 31.12.	5 847	5 540	1 318	1 318	7 165	6 858
<b>Bokført verdi pr. 31.12.</b>	<b>52</b>	<b>359</b>	<b>-</b>	<b>-</b>	<b>52</b>	<b>359</b>
Avskrivning	3 år lineært		3 år lineært			

## Note 17 Eiendeler knyttet til investeringsavtaler

NOK 1000	Forvalter	Antall andeler	Kurs 31.12.10	Markedsverdi 31.12.10	Avkastning 2010
<b>Aksjefond</b>					
BlackRock Emerging Europe	BlackRock	12 292	821	10 842	21,2 %
BlackRock European Value	BlackRock	147 855	280	41 381	-1,8 %
BlackRock US Basic Value	BlackRock	309 516	279	86 562	11,1 %
BlackRock Latin America	BlackRock	12 141	595	7 225	18,8 %
BlackRock Global Dynamic Equity	BlackRock	156	73	11	11,6 %
BlackRock Global SmallCap	BlackRock	44	372	16	17,4 %
CA Norge	Carnegie	14 959	7 830	117 132	24,4 %
CA WorldWide	Carnegie	3 007	5 432	16 324	8,3 %
CA Medical	Carnegie	11 741	1 692	19 859	4,4 %
DI Horisont Aksje	Danske Invest	14 287	1 854	26 483	9,8 %
DI Norge I	Danske Invest	11 322	5 309	60 112	22,9 %
DI Nordic A	Danske Invest	6 192	442	6 584	26,4 %
DI Europe Focus	Danske Invest	694 703	97	157 895	15,2 %
DI Global Emerging Markets A	Danske Invest	73 055	433	70 866	28,8 %
DI Norge Vekst	Danske Invest	1 140	9 887	11 999	14,4 %
DI Global Index	Danske Invest	433	611	264	12,1 %
DI Eastern Europe Convergence A	Danske Invest	15 557	402	6 260	14,8 %
DI Greater China A	Danske Invest	25 049	330	8 271	12,8 %
DI Trans-Balkan A	Danske Invest	4 640	47	218	0,8 %
DI Europe Small Cap A	Danske Invest	4 791	278	1 334	36,5 %
DI SRI Global	Danske Invest	7 376	63	465	11,5 %
DI Europe High Dividend A	Danske Invest	110	148	16	3,6 %
DI Norge Aksjer Institusjon	Danske Invest	106 479	3 298	350 887	21,6 %
DnB NOR Navigator	DnB NOR	3 783	5 227	19 773	31,5 %
DnB NOR Norden (II)	DnB NOR	30 813	2 956	91 069	27,5 %
East Capital Russland	East Capital	12 769	1 290	16 460	33,7 %
East Capital Tyrkia	East Capital	396 162	9	3 553	25,0 %
East Capital Øst-Europa	East Capital	87 559	38	3 309	26,9 %
FI India Focus Fund USD	Fidelity	83 742	206	17 273	29,4 %
FI European Growth Fund	Fidelity	271 310	81	22 030	9,2 %
FI European Smaller Companies Fund	Fidelity	44 408	209	9 641	24,1 %
FI Global Industrials Fund A-Euro	Fidelity	3 782	303	1 147	21,9 %
FI International Fund	Fidelity	(1)	181	(0)	0,0 %
FI Japan Fund	Fidelity	3 047 046	9	65 150	14,1 %
FI Global Technology Fund A-Euro	Fidelity	4 447	54	256	13,5 %
FI Global Telecom Fund A-Euro	Fidelity	-	58	-	0,0 %
FI American Growth Fund	Fidelity	49 470	141	6 963	15,6 %
FI Euro Blue Chip	Fidelity	4 836	116	563	2,4 %
FI Global Financial Services Fund A-Eur	Fidelity	11 604	144	1 668	7,9 %
FI South East Asia Fund	Fidelity	1 578 901	41	65 395	22,9 %
FI European Aggressive Fund	Fidelity	16 704	97	1 730	9,7 %
FI Global Property Fund-A-USD	Fidelity	1 183	59	70	19,4 %
FI America	Fidelity	35 594	30	1 050	14,0 %
FI FFGlobal Opportunities Fund A-EUR-ACC	Fidelity	2 829 931	84	236 845	10,4 %
JPMorgan US Select Equity Fund	JPMorgan	156 550	950	148 825	12,4 %
Skagen Global	Skagenfondene	232 738	819	303 721	16,3 %
Skagen Vekst	Skagenfondene	60 660	1 468	98 750	15,4 %
Skagen Kon-Tiki	Skagenfondene	262 963	575	168 635	21,2 %
DANICA PENSJON NORGE - AKSJE		16 493	6 194	161 129	12,5 %
<b>Sum aksjefond</b>				<b>2 446 014</b>	
<b>Kombinasjonsfond</b>					
Danske Invest Aktiv Formuesforvaltning	Danske Invest	1 791	4 375	7 837	13,9 %
<b>Sum kombinasjonsfond</b>				<b>7 837</b>	

NOK 1000	Forvalter	Antall andeler	Kurs 31.12.10	Markedsverdi 31.12.10	Avkastning 2010
<b>Obligasjonsfond</b>					
DANICA PENSJON NORGE - OMLEGGING 1)		13	10 425	146	1,6 %
DANICA PENSJON NORGE - OBL.(GARANTI)(OMS		292	11 139	3 381	3,9 %
DANICA PENSJON NORGE-KORT OBLIGASJON(OMS		207	10 894	2 319	1,6 %
DANICA PENSJON NORGE - OBLIGASJON		9 021	10 425	102 020	5,4 %
DI European Bond A	Danske Invest	4 581	118	541	-0,5 %
DI Global Corporate Bonds	Danske Invest	9 855	214	2 105	-0,8 %
DI Norsk Obligasjon	Danske Invest	438 470	1 055	462 990	4,2 %
CA Obligasjon	Carnegie	1 366	1 297	1 758	11,8 %
TRP Global High Yield Bond	T-Row Price	1 554 514	143	222 591	15,0 %
<b>Sum obligasjonsfond</b>				<b>797 851</b>	
<b>Pengemarkedsfond</b>					
DI Norsk Likviditet I	Danske Invest	1 014 144	1 110	1 125 655	2,6 %
DI Horisont Rente	Danske Invest	3 550	1 068	3 791	4,6 %
<b>Sum pengemarkedsfond</b>				<b>1 129 447</b>	
<b>Bankfond og bankinnskudd</b>					
Bankkonto	Fokus Bank	839 451	113	94 641	2,2 %
Kundemidler ikke investert	Fokus Bank			38 163	
<b>Sum bankfond og bankinnskudd</b>				<b>132 804</b>	
<b>Totalsum eienedeler knyttet til investeringsavtaler</b>				<b>4 513 952</b>	
Avsetning knyttet til investeringsavtaler				<b>2 010</b>	
Ordinære avsetninger (premiereserve)				4 443 396	
Innskuddsfond				70 557	
<b>Sum avsetninger knyttet til investeringsavtaler</b>				<b>4 513 952</b>	
- Herav Individuell renteforsikring				2 059 605	
- Herav Individuell kapitalforsikring				455 121	
- Herav Kollektiv pensjonsforsikring				1 999 227	
<b>Sum</b>				<b>4 513 952</b>	

## Note 18 Mellomværende med selskap i samme konsern

Danica Pensjonsforsikring AS har følgende mellomværende med selskap i samme konsern

NOK 1000	31.12.2010	31.12.2009
Gjeld		
Danica Pension Danmark	3 984	16 727
<b>Sum</b>	<b>3 984</b>	<b>16 727</b>

Det foretas kostnadsfordeling iht. administrasjonsavtale mellom selskapene.  
Alle transaksjoner mellom konsernselskaper er oppgjort til virkelig verdi.

## Note 19 Skatt

NOK 1000	2010	2009
Betalbar skatt fremkommer slik:		
Resultat av ordinær virksomhet	62 337	54 005
Permanente forskjeller		
Ikke fradragsberettigede kostnader	1 117	425
Realisert/urealisert gevinst/tap aksjefond finansielle omløpsmidler	(3 377)	(5 622)
Realisert/urealisert tap eget lager andeler i verdipapirfond	687	50
Endring i midlertidige forskjeller		
Mer-/mindreverdi finansielle eiendeler	6 302	301
Regnskapsmessige mer-/mindre avskrivninger	(3 927)	16
Endring pensjonsmidler	436	517
Skattemessig fremførbart underskudd	-	-
Grunnlag betalbar skatt i resultatregnskapet	63 575	49 691
Avgitt konsernbidrag		
Grunnlag betalbar skatt etter konsernbidrag	63 575	49 691
Skatt (28 %)	17 801	13 914
Ubenyttet godtgjørelse	-	-
<b>Betalbar skatt på årets resultat</b>	<b>17 801</b>	<b>13 914</b>
Brutto endring utsatt skatt fremkommer slik:		
Betalbar skatt på årets resultat	(17 801)	(13 914)
Korreksjon tidligere års skatt	-	(139)
Brutto endring utsatt skatt	787	848
Skatt av konsernbidrag		
<b>Skattekostnad</b>	<b>(17 014)</b>	<b>(13 205)</b>
Herav henført til ekstraordinært resultat		
Herav henført til annen innskutt egenkapital		
Herav skattekostnad ordinært resultat	(17 014)	(13 205)
Spesifikasjon av grunnlag for utsatt skatt:		
Finansielle eiendeler	3 808	10 110
Driftsmidler	(646)	(4 572)
Avsatt pensjonsmidler	(1 451)	(1 015)
<b>Sum</b>	<b>1 712</b>	<b>4 523</b>
Utsatt skatt (+) / Utsatt skattefordel (-)	479	1 266
Betalbar skatt i balansen		
Betalbar skatt på årets resultat	17 801	13 914
Skatt av konsernbidrag		
<b>Betalbar skatt i balansen</b>	<b>17 801</b>	<b>13 914</b>

Betalbar skatt i balansen inngår i regnskapslinjen Avsetning for forpliktelser

## Note 20 Kapitaldekning

NOK 1000	2010		2009	
	Bokført	Vektet/tellende	Bokført	Vektet/tellende
<b>Kjernekapital</b>				
Aksjekapital	106 344	106 344	106 344	106 344
Innskutt/opptjent egenkapital	76 360	76 360	50 446	50 446
Overkursfond	14 656	14 656	14 656	14 656
Årets resultat etter skatt til egenkapitalen	45 323	45 323	40 800	40 800
<b>Sum kjernekapital</b>	<b>242 683</b>	<b>242 683</b>	<b>212 247</b>	<b>212 247</b>
<b>Tilleggskapital</b>				
<b>Fradrag</b>				
Utsatt skattefordel	-	-	-	-
Immaterielle eiendeler	14	14	112	112
Utbytte og konsernbidrag	-	-	15 000	15 000
Minstekrav til reassuransesavsetning	181	181	142	142
<b>Netto ansvarlig kapital</b>	<b>242 488</b>	<b>242 669</b>	<b>197 135</b>	<b>197 135</b>
<b>Eiendeler fordelt på risikoklasser</b>				
0%	190 703	-	170 057	-
2%	1 129 447	22 589	894 521	17 890
4%	797 705	31 908	475 803	19 032
10%	7 982	798	8 524	852
20%	3 098 785	619 757	2 436 747	487 349
35%	-	-	-	-
50%	21 350	10 675	22 175	11 088
100%	49 916	49 916	40 114	40 114
Immaterielle eiendeler	14	-	112	-
<b>Sum eiendeler / beregningsgrunnlag</b>	<b>5 295 902</b>	<b>735 643</b>	<b>4 048 054</b>	<b>576 326</b>
<b>Kapitaldekning</b>		<b>32,96%</b>		<b>34,21%</b>
<b>Overdekning</b>		<b>183 636</b>		<b>151 029</b>

Netto ansvarlig kapital skal iht. Finanstilsynets krav være minimum 8 prosent av beregningsgrunnlaget. Administrasjonsavsetning skade er ikke med i kjernekapitalen.

## Note 21 Solvensmargin

NOK 1000	31.12.2010	31.12.2009
Solvensmarginkapital		
Netto ansvarlig kapital	242 488	197 135
Tilleggsavsetninger (50 %)	555	41
Overskytende over 55 % av sikkerhetsfondets nedre grense	-	-
Sum solvensmarginkapital	243 043	197 175
Sum solvensmarginkrav	74 276	64 324
Overdekning	168 767	132 852
Solvensmarginkapital i % av kravet	327%	307%

## Danica Pensjonsforsikring AS

### Kontrollkomiteens uttalelse om regnskapet for 2010

Kontrollkomiteen i Danica Pensjonsforsikring AS har utført sitt arbeid i samsvar med lov, forskrift, selskapets vedtekter og gjeldende instruks.

Komiteen har gjennomgått selskapets kapitalforvaltning, økonomirapportering og interne kontrollsystemer.

Komiteen har i dag gjennomgått styrets beretning, forslag til resultatregnskap, balanse og noter for 2010 samt revisors beretning.

Kontrollkomiteen tilrår at foreliggende resultatregnskap og balanse fastsettes som regnskap for Danica Pensjonsforsikring AS for 2010.

Trondheim 14.mars 2011



Eyvind Stav  
FORMANN

Harald Ellefsen

Per Fr. Anderssen



**KPMG AS**  
Fjordgata 68  
N-7010 Trondheim

Telephone +47 04063  
Fax +47 73 80 21 20  
Internet www.kpmg.no  
Enterprise 935 174 627 MVA

Til generalforsamlingen i Danica Pensjonsforsikring AS

## REVISORS BERETNING

### Uttalelse om årsregnskapet

Vi har revidert årsregnskapet for Danica Pensjonsforsikring AS, som består av balanse per 31. desember 2010, resultatregnskap som viser et overskudd på kr 45 322 965 og kontantstrømoppstilling for regnskapsåret avsluttet per denne datoen, og en beskrivelse av vesentlige anvendte regnskapsprinsipper og andre noteopplysninger.

#### *Styrets og daglig leders ansvar for årsregnskapet*

Styret og daglig leder er ansvarlig for å utarbeide årsregnskapet og for at det gir et rettviseende bilde i samsvar med regnskapslovens regler, årsregnskapsforskriften for forsikringsselskaper og god regnskapsskikk i Norge, og for slik intern kontroll som styret og daglig leder finner nødvendig for å muliggjøre utarbeidelsen av et årsregnskap som ikke inneholder vesentlig feilinformasjon, verken som følge av misligheter eller feil.

#### *Revisors oppgaver og plikter*

Vår oppgave er å gi uttrykk for en mening om dette årsregnskapet på bakgrunn av vår revisjon. Vi har gjennomført revisjonen i samsvar med lov, forskrift og god revisjonsskikk i Norge, herunder International Standards on Auditing. Revisjonsstandardene krever at vi etterlever etiske krav, og planlegger og gjennomfører revisjonen for å oppnå betryggende sikkerhet for at årsregnskapet ikke inneholder vesentlig feilinformasjon.

En revisjon innebærer utførelse av handlinger for å innhente revisjonsbevis for beløpene og opplysningene i årsregnskapet. De valgte handlingene avhenger av revisors skjønn, herunder vurderingen av risikoene for at årsregnskapet inneholder vesentlig feilinformasjon, enten det skyldes misligheter eller feil. Ved en slik risikovurdering tar revisor hensyn til den interne kontrollen som er relevant for selskapets utarbeidelse av et årsregnskap som gir et rettviseende bilde. Formålet er å utforme revisjonshandlinger som er hensiktsmessige etter omstendighetene, men ikke for å gi uttrykk for en mening om effektiviteten av selskapets interne kontroll. En revisjon omfatter også en vurdering av om de anvendte regnskapsprinsippene er hensiktsmessige, og om regnskapsestimatene utarbeidet av ledelsen er rimelige, samt en vurdering av den samlede presentasjonen av årsregnskapet.

Etter vår oppfatning er innhentet revisjonsbevis tilstrekkelig og hensiktsmessig som grunnlag for vår konklusjon.

#### *Konklusjon*

Etter vår mening er årsregnskapet avgitt i samsvar med lov og forskrifter, og gir et rettviseende bilde av den finansielle stillingen til Danica Pensjonsforsikring AS per 31. desember 2010 og av resultater og kontantstrømmer for regnskapsåret, som ble avsluttet per denne datoen i samsvar med regnskapslovens regler, årsregnskapsforskriften for forsikringsselskaper og god regnskapsskikk i Norge.

#### Offices in:

KPMG AS, a Norwegian member firm of the KPMG network of independent member firms affiliated with KPMG International Cooperative ("KPMG International"), a Swiss entity.

Statsautoriserte revisorer - medlemmer av Den norske Revisorforening

Oslo	Hamar	Sandefjord
Alta	Haugesund	Sandnessjøen
Arendal	Kristiansand	Stavanger
Bergen	Larvik	Stord
Bodo	Mo i Rana	Tromsø
Elverum	Molde	Trondheim
Finnsnes	Narvik	Tønsberg
Grimstad	Roros	Alesund

**Uttalelse om øvrige forhold**

*Konklusjon om årsberetningen*

Basert på vår revisjon av årsregnskapet som beskrevet ovenfor, mener vi at opplysningene i årsberetningen om årsregnskapet og forutsetningen om fortsatt drift er konsistente med årsregnskapet og er i samsvar med lov og forskrifter.

*Konklusjon om registrering og dokumentasjon*

Basert på vår revisjon av årsregnskapet som beskrevet ovenfor, og kontrollhandlinger vi har funnet nødvendig i henhold til internasjonal standard for attestasjonsoppdrag (ISAE) 3000 «Attestasjonsoppdrag som ikke er revisjon eller begrenset revisjon av historisk finansiell informasjon», mener vi at ledelsen har oppfylt sin plikt til å sørge for ordentlig og oversiktlig registrering og dokumentasjon av selskapets regnskapsopplysninger i samsvar med lov og god bokføringsskikk i Norge.

Trondheim, 22. februar 2011  
KPMG AS



Sverre Einersen  
Statsautorisert revisor





